

**Федерация спортивного туризма России**  
Федерация спортивного туризма Омской области

**ОТЧЁТ**

о прохождении пешеходного спортивного туристского маршрута  
2 степени сложности по национальному парку «Таганай»  
Челябинской области  
совершённом группой МП КУ «Центр по работе с детьми и молодёжью»  
Тевризского муниципального района Омской области  
в период с 29.07 по 03.08 2025 года.

Маршрутный лист № 1  
Руководитель группы Ксензов Андрей Валерьевич  
Омская область, р.п. Тевриз, ул. Гуртьева, 53/11,  
8-902-821-70-33.

Маршрутно-квалификационная комиссия БУ ДО «ОДЮЦиК» рассмотрела отчёт и считает, что маршрут может быть зачтён участникам и руководителю 2 степени сложности.

Примечание \_\_\_\_\_

Председатель МКК

Вязовских Б.П.

Штамп МКК

Тевриз  
2025 г.

## 2. СОДЕРЖАНИЕ

Титульный лист . . . . .	1 стр.
Содержание . . . . .	2 стр.
Справочные сведения . . . . .	3 стр.
Обзорная карта . . . . .	4 стр.
Определяющие препятствия маршрута . . . . .	5 стр.
Список группы . . . . .	5 стр.
Сведения о выпускающей МКК . . . . .	6 стр.
Описание туристско-спортивных мероприятий (ТСМ) . . . . .	7 стр.
Общая идея ТСМ . . . . .	7 стр.
Полезные сведения . . . . .	7 стр.
Аварийный выход с маршрута . . . . .	8 стр.
Изменение маршрута и их причины . . . . .	8 стр.
График движения . . . . .	8 стр.
Техническое описание маршрута . . . . .	9 стр.
Дополнительные сведения . . . . .	12 стр.
Выводы и рекомендации. . . . .	18 стр.

### 3. СПРАВОЧНЫЕ СВЕДЕНИЯ

**3.1. Проводящая организация:** Муниципальное казённое учреждение  
«Центр по работе с детьми и молодёжью»  
Тевризского района Омской области,  
по адресу: р.п. Тевриз, ул. Иртышная, 25,  
телефон: 8(38154) 2-22-76, e-mail: kdmtevriz@mail.ru

**3.2. Страна:** Российская федерация.  
**Область:** Челябинская.  
**Район:** Златоустский.  
**Вид туризма:** пеший.  
**Степень сложности:** 2.  
**Массив:** Южный Урал, Таганайский хребет.

#### 3.3. Общие справочные сведения

Вид маршрута (вид туризма)	Степень сложности маршрута	Протяжённость активной части, км	Продолжительность активной части, дней		Сроки проведения
			Всего	Ходовых дней	
национальный парк «Таганай» (пеший)	2	56	6	6	29.07-03.08 2025

#### 3.4. Подробная нитка маршрута

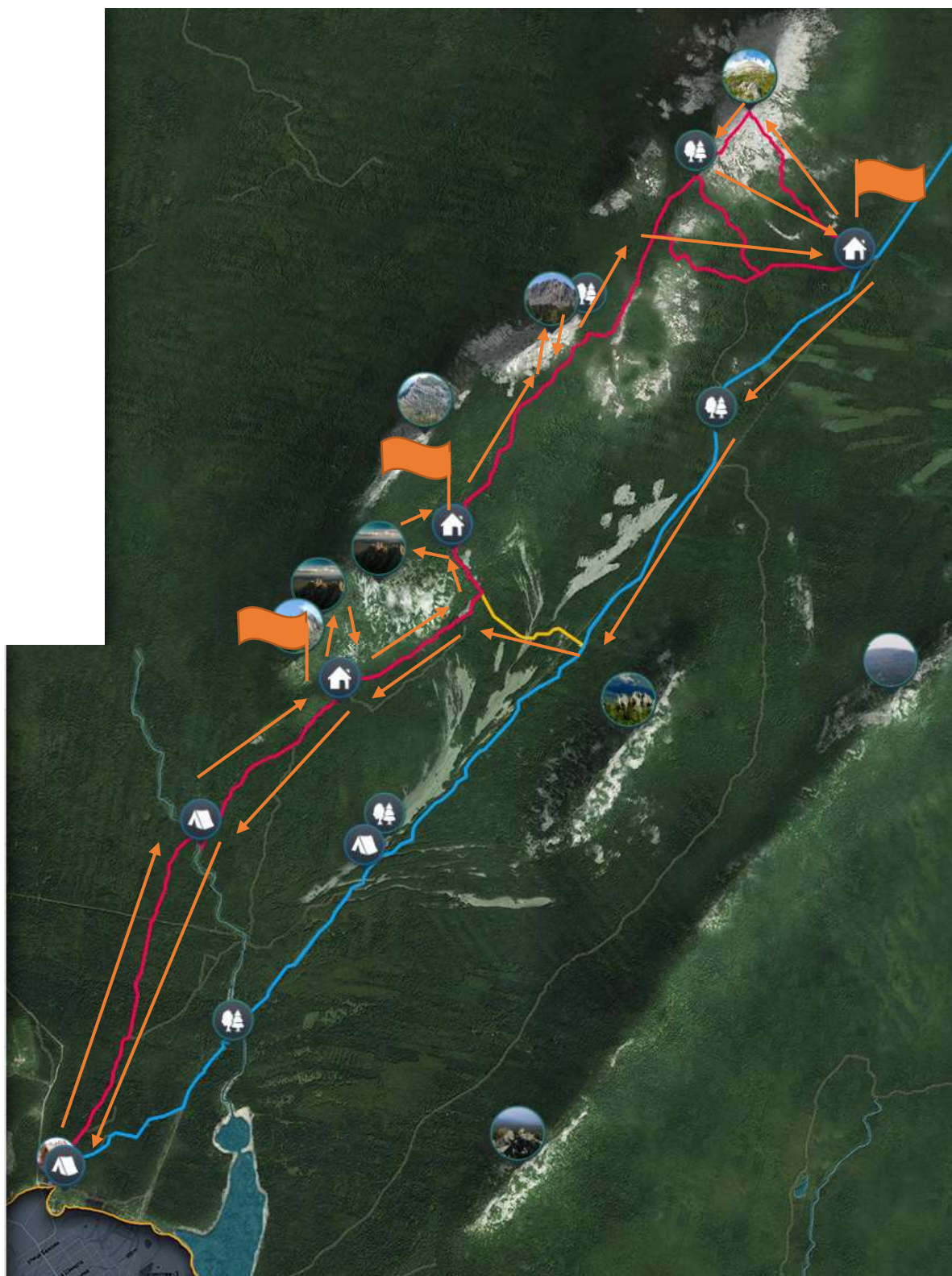
##### Нитка маршрута заявленная

с. Центральная усадьба – с. Белый ключ – г. Двуглавая сопка – с. Гремячий ключ – г. Бараньи лбы – г. Митькины скалы – г. Откликной гребень – с. Таганай – г. Круглица – р. Большая каменная – с. Центральная усадьба.

##### Нитка маршрута заявленная

с. Центральная усадьба – с. Белый ключ – г. Двуглавая сопка – с. Гремячий ключ – г. Бараньи лбы – г. Откликной гребень – с. Таганай – г. Круглица – долина «Сказок» - р. Большая каменная – с. Белый ключ – с. Центральная усадьба.

### 3.5. Обзорная карта



Направление движения



Место ночёвки



Верхняя тропа



Нижняя тропа

На поезде от г.Омск до  
вокзала – маршрутка №28, автобус  
Белый ключ» (пос. Пушкинский). Далее пешком 600 м по грунтовой дороге в  
направлении ПГТ Магнитка до входной группы Национального парка "Таганай".

4 стр

г.Златоуст. В г.Златоуст от ж/д  
№14к, №15 до остановки «Магазин

### 3.6. Определяющие препятствия маршрута

Вид препятствия	Категория трудности	Длина (для протяжённых препятствий)	Характеристика препятствия (наименование, характер, высота, новизна и т.п.)	Путь прохождения препятствия
вершина	н/к		Двуглавая сопка 1 034 м	Лесная тропа под углом 30°. Радиально с юго-востока
вершина	н/к		Бараньи лбы 1 041 м	Курумник с крупными глыбами. Радиально с северо-востока
подножье вершины	н/к		Откликной гребень 1 018 м	Каменные глыбы. Радиально с востока
вершина	1А		Круглица 1 178 м	Лесная тропа. Курумники. Радиально с востока
россыпь	н/к		Большая каменная река	Каменные глыбы. С востока на запад

### 3.7. Список группы

№ п/п	Фамилия Имя Отчество	год рождения	адрес	телефон	туристский опыт	обязанность в группе
1					Р н/к по Омской области	руководитель
2					У н/к по Омской области	зам. руководителя
3					У н/к по	капитан

					Омской области	
4					У н/к по Омской области	штурман
5					У н/к по Омской области	участник
6					У н/к по Омской области	участник
7					У н/к по Омской области	участник
8					У н/к по Омской области	метеоролог
9					У н/к по Омской области	участник
10					У н/к по Омской области	участник
11					У н/к по Омской области	зав.снар
12					У н/к по Омской области	медик
13					У н/к по Омской области	фотограф
14					У н/к по Омской области	участник
15					У н/к по Омской области	участник
16					У н/к по Омской области	зав.пит
17					У н/к по Омской области	физ.орг

Код-шифр: 255-51-220 100000

МКК БУ ДО "ОДЮЦТиК" утверждены полномочия по выпуску туристских групп для совершения многодневных походов:

до 1 категории сложности по водному туризму;

до 2 категории сложности - по пешеходному и лыжному туризму.

8(3812) 65-95-11

## **4. ОПИСАНИЕ ТУРИСТСКО-СПОРТИВНЫХ МЕРОПРИЯТИЙ (ТСМ)**

### **4.1. Общая идея ТСМ.**

К походу по национальному парку "Таганай" готовились заранее: распределяли обязанности, разрабатывали маршрут, меню, подготавливали личное и групповое снаряжение. У нас ещё не было опыта таких походов, не всё шло по плану, корректировки в маршрут вносили уже походу.

При выборе района путешествия группа руководствовалась, прежде всего, следующими критериями:

- возможность создания пешего похода в условиях южного Урала;
- разнообразие форм рельефа и природных условий;
- удобство подъездов, аварийных выходов и приемлемые финансовые условия;
- красота района.

### **4.2. Полезные сведения**

Поисково-спасательный отряд – г. Златоуст, ул. Спортивная, д. 1а, тел.: +7 (3513) 69-21-46, 112.

Пункты медицинской помощи:

- городская больница №6, травмпункт по адресу: г. Златоуст, ул. Бушуева, 16, телефон: 8(3513)62-06-28, режим работы: круглосуточно;
- городская больница №1 по адресу: г. Златоуст, ул. кв.Медик 1/1, телефон: 8(3513)65-14-43 (Приемный покой), режим работы: круглосуточно.

Связь:

Все операторы сотовой связи. Местами мощность сигнала очень слабая или отсутствует. Территории с высоким качеством покрытия: приюты: «Белый ключ», «Гремучий ключ», «Метеостанция «Таганай гора». В рекреационной зоне «Черная скала» связь отсутствует. На тропах связь отсутствует, местами неустойчивая.

Размещение на территории парка:

- длительные остановки и разведение костров – только в местах разрешенных стоянок. Места стоянок обозначены на картах.
- на территории парка расположено 6 лесных приютов.
- на территории приютов есть гостевые дома и общие палатки, кострища, туалеты, умывальники, бани.
- дома и палатки оборудованы печами, спальными местами с матрасами (спальное белье отсутствует).
- котловое оборудование не

посуду и посуду для

приготовления пищи необходимо брать с собой.

- на территории парка нет торговых точек. Продукты на время всего похода необходимо нести с собой.

Требования по обращению с отходами при посещении ООПТ

Запрещается:

- организовывать пикниковые зоны вне специально оборудованных для этого мест;
- выбрасывать любые отходы за пределами специально оборудованных мест;
- использовать легковоспламеняющиеся жидкости и выбрасывать упаковку от них;
- разводить костры, в том числе для сжигания мусора;

- использовать синтетические моющие средства при использовании природными водоемами;

- закапывать отходы (мусор) в землю.

Необходимо:

- уносить весь принесенный мусор с собой;
- оставлять мусор только в специально оборудованных местах;
- иметь пакет (желательно бумажный) при длительном нахождении на ООПТ для сбора собственного мусора, который также в последующем забрать с собой;
- придерживаться правил раздельного сбора отходов.

### 4.3. Аварийный выход с маршрута

При чрезвычайных ситуациях на маршруте двигаться до приюта «Белый ключ» или «Гремячий ключ», по пути следования назад в г.Златоуст. здесь есть возможность вызвать службу спасения и доставить пострадавшего в центральную усадьбу, далее в г.Златоуст.

### 4.4. Изменения маршрута и их причины

30.07.2025 отменено запланированное радиальное восхождение на «Митькины скалы» по причине плохой погоды.

### 4.5. График движения.

№ п/п	дата	участок пути	протя жён ность (км)	чистое ходовое время (час.мин)	характерные препятствия, их техническая трудность	метео условия
1	29.07. 2025г.	Центральная усадьба- Белый ключ-Двуглавая сопка (рад.)	10	6:20	Лесная тропа. Лестница. Камни.	+17°C +13°C дождь
2	30.07. 2025г.	Белый ключ-Гремячий ключ-Бараньи лбы (рад.)	5	7:40	Лесная тропа. Курумник, Камни.	+15°C +13°C дождь



3	31.07. 2025г.	Гремучий ключ- Откликной гребень (рад.)-Таганай	9	6:35	Лесная тропа. Курумник.	+20°C +12°C облачно
4	01.08. 2025г.	Таганай-Круглица- долина «Сказок»- Таганай (рад.)	10	8:00	Лесная тропа. Курумник.	+22°C +11°C ясно
5	02.08. 2025г.	Таганай-Каменная река- Белый ключ	10	8:20	Лесная тропа. Большие камни.	+23°C +10°C облачно
6	03.08. 2025г.	Белый ключ- Центральная усадьба	8	4:30	Лесная тропа.	+20°C +12°C пасмурно

#### 4.6. Техническое описание маршрута (ТОМ)

1 день. 29.07.2025г.

Группа прибыла на территорию национального парка «Таганай». Прошла обязательную регистрацию. Руководитель приобрёл карту парка.



Переход Центральная усадьба – приют «Белый ключ» (08 км).



Маршрут начинается на Центральной усадьбе национального парка «Таганай» и 3,5 км проходит по лесной грунтовой тропе до реки Большая Тесьма. После переправы сразу же начинается затяжной подъем, называемый местными жителями «Пыхтун». Но уже через 2,5 км лесная тропа выводит к Белому Ключу – роднику, который известен своей прозрачной, вкусной и всегда прохладной водой.

Установка бивуака для ночёвки на территории приюта «Белый ключ». Радиальный выход на Двуглавую сопку.



2 день. 30.07.2025г.

Переход приют «Белый ключ – приют «Гремучий ключ» (03 км) через несколько курумников.



Восхождение к вершине «Бараньи лбы» начинается от «Гремучего ключа», протяжённость — 1 км. Большая часть тропы при восхождении идёт через курумник. Здесь лучше следовать маркировке: ленточкам на кустах и маркерам на курумах.



3 день. 31.07.2025г.

10 стр

Переход от «Гремучего ключа» до «Таганая» (09 км). Переход от приюта «Гремучий ключ» до Откликного гребня проходит по тропе в национальном парке «Таганай» непрерывного подъёма к Майским полянам, которые находятся у подножия Откликного гребня. Тропа проходит в тени деревьев, с постоянным набором высоты. По пути встречаются камни, древесные корни. Во второй половине пути подъём увеличивается, тропа становится более каменистой и сухой.



Восхождение на сам Откликной гребень запрещено без специальной подготовки и снаряжения из-за высокой опасности. Любуемся гребнем только снизу. Далее до приюта «Таганай» вниз по обозначенной тропе.

4 день. 01.08.2025г.

Радиальный выход приют «Таганай» - вершина г.Круглая – перевал «Долина сказок» - приют «Таганай» (10 км). Подъём на гору идёт по курумникам (крупные каменные глыбы с неровными краями). Спуск с Круглицы в Долину Сказок петляет по осыпям южного склона горы, затем тропа уводит в царство почти нетронутой природы.





5 день. 02.08.2025г.

11 стр

Переход приют «Таганай» – тропа «Курганская» – курумник «Каменная река» – приют «Белый ключ» (10 км). начало движения группы вниз по нижней тропе общим направлением Ю-ЮЗ до Курганской тропы. Далее по Курганской тропе через Большой лог — широкую заболоченную межгорную долину общим направлением на З. далее по Верхней тропе до приюта «Белый ключ».



6 день 03.08.2025г.

Переход приют «Белый ключ» – Центральная усадьба (08 км).



#### 4.7. Дополнительные сведения

##### Характеристика района

Территория национального парка «Таганай» охватывает северную часть средневысотных горных хребтов Южного Урала, которая представляет собой обособленный горный узел, с трех сторон переходящий в плоскогорья и далее в равнинную лесостепь. Национальный парк расположен в западной части Челябинской области, в 130 км от областного центра и примыкает к границе Европы с Азией. В административном отношении территория парка расположена в пределах двух муниципальных образований: Златоустовского городского округа и Кусинского района. Территориальным центром парка является город Златоуст, через который проходят автомобильная и железная дороги направлением Челябинск — Уфа — Москва.

Национальный парк «Таганай» растянулся с юга на север на 52 км, а с запада на восток в среднем на 10—15 км. Общая площадь парка составляет 568 км<sup>2</sup> (56,8 тыс. га). По территории проходят две дороги: одна с южной стороны, сообщением Златоуст — Миасс, вторая — с юго-западной, сообщением Златоуст — Магнитка — Александровка. Плотность дорожно-тропиночной сети в парке не высокая. Преимущественно, это туристические традиционные тропы, проложенные в горах и межгорных долинах многими поколениями путешественников. Наиболее популярная из них проходит по восточному склону хребта Большой Таганай. Сеть лесохозяйственных дорог, доставшаяся в наследство от лесозаготовителей, в большинстве случаев проезжая только в сухое время года и зимой.

#### **Климат:**

- Продолжительность безморозного периода — от 70 до 105 дней.
  - Максимальные температуры — до +38 °С, минимальные — до -50 °С.
  - Среднегодовое количество осадков — 500—1000 мм.
  - Продолжительность периода с устойчивым снежным покровом — 160—190 дней.
  - Средняя дата появления снежного покрова — 9 ноября, схода — 8 апреля.
- 
- Влажность воздуха — от 64 до 84 %.
  - Средняя глубина промерзания почвы 66 см (от 38 до 125 см).
  - Средняя дата замерзания рек — 6 ноября, вскрытия — 11 апреля.

#### **Растительный мир:**

Растительный мир Таганая — это своеобразный многоцветный узел, соединяющий в себе несколько природных зон. С севера по хребтам сюда заходит зона горных елово-пихтовых лесов средней тайги, с востока — южно-таёжные леса с примесью

лиственницы и берёзы, берёзово-сосновые леса. И тут же можно увидеть горные степи, а высокогорья занимают субальпийские луга и горные тундры. Здесь, на небольшой территории можно увидеть уникальное соседство восточно- и центрально-европейских видов растений с западно- и центрально-сибирскими видами.

Таганайские хребты являются своеобразным меридиональным коридором для распространения флоры. Так, ареалы многих видов арктической уральской флоры заходят по высокогорьям далеко на юг, а с другой стороны по восточным предгорьям Южного Урала на север проникает степная флора юга. Словом, на территории парка сливаются в единое целое два флористических языка — один с севера, проходящий по осевой части хребта, другой с юга — по восточным предгорьям.

#### **Животный мир:**

На территории парка обитают:

- 56 видов млекопитающих;
- 192 вида птиц;
- 6 видов пресмыкающихся;
- 3 вида земноводных;

- 14 видов рыб;
- Количество видов  
тыс. видов.

беспозвоночных составляет около 1

Из общего числа видов животного мира, обитающих на территории национального парка в Красную книгу Челябинской области включены 73 вида:

- 7 видов млекопитающих;
- 18 видов птиц;
- 2 вида пресмыкающихся;
- 4 вида рыб;
- 42 вида насекомых;
- 1 вид моллюсков.

В Красную Книгу РФ включены 17 видов:

- 1 вид млекопитающих;
- 9 видов птиц;
- 4 вида рыб;
- 3 вида насекомых.

В Красный список Международного союза охраны природы включены 2 вида:

- 1 вид млекопитающих;
- 1 вид насекомых.
- 

## Рельеф

Орографически территория парка представляет собой систему среднегорных хребтов меридионального простиранья. Самым западным из них является Назминский хребет (высота до 884 м.) с его северным продолжением – хребтом Долгий мыс (средние высоты около 600 м.). Центральную часть национального парка занимает Таганайский горный массив – уникальное творение природы из камня и тайги. Гольцовые останцы на вершинах гор, гранитные исполины среди векового леса, живописные зигзаги речных потоков, горные тундры и моховые болота – все это Таганай! Его западную часть занимает хребет Большой Таганай с четырьмя выделяющимися вершинами – Двуглавой сопкой (1034 м. – юг, 1041 м. – север),

**Откликным гребнем (1155 м.), Круглицей (1178 м. – наивысшая точка НП «Таганай») и Дальним Таганаем (1112 м.), который своим шестикилометровым отрогом, вытянутым на северо-восток, плавно переходит в хребет Юрма (1002 м.).** В центральной части парка расположены: короткий хребет Средний Таганай (959 м.) и к востоку соединяющийся с ним через плато хребет Малый Таганай (1033 м.). Восточная граница парка проходит по Уральскому хребту (930 м.), переходящемуся на севере через седловину в хребет Ицыл (1068 м.).

Большинство этих хребтов, за исключением Большого Таганая, слабо расчленены и имеют центральную осевую часть с расположенными в ее пределах вершинами, представляющими собой скальные гребни, вытянутые по оси хребтов. Хребет Большой Таганай не имеет четко выраженной осевой части и разделяется по изогипсе (линия равных высот) 750 м. на два крупных крыжа: южный с вершинами Двуглавая сопка – Откликной гребень – Круглица и северный –

Дальний Таганай с отрогом. По изогипсе 700 м. этот хребет объединяется в большой конгломерат с хребтами:

Назминским (юго-запад), Средним и Малым Таганаем (юго-восток) и Юрмой (север). Другой крупный конгломерат образуют Уральский хребет и Ицыл, соединенные по изогипсе 750 м. Между двумя этими конгломератами хребтов располагаются долины рек Большой Киалим и Малая Тесьма.

Крутизна склонов большинства хребтов составляет в их верхней части – 25-35°, в средней – 15-25°, в нижней – 10-15°, а в долинах в среднем не более 5°. Вершины хребтов чаще всего скалисты и малодоступны, увенчаны причудливыми останцами и крутыми гребнями. Наиболее впечатляюще в этом отношении выглядит громада Откликного гребня. Склоны многих вершин (Круглица, Ицыл) представляют собой сплошные нагромождения крупных каменных глыб – курумники. Эти каменные осыпи медленно «стекают» вниз, образуя у подножия целые «каменные реки», самая крупная из которых находится в седловине между Двуглавой сопкой и Средним Таганаем. Эта Большая Каменная Река тянется на протяжении около 6 км. И достигает в ширину до 100-200 м.

## **СНАРЯЖЕНИЕ**

### **Личное**

- рюкзак объёмом 80л. – 100л.
- непромокаемая упаковка для спального мешка и для личных вещей;
- КЛМН (кружка металлическая, ложка металлическая, миска металлическая, нож складной или в чехле);
- фляжка или термос небольшой (0,5 – 1 л.);
- фонарик;
- дождевик;
- головной убор;
- рубаха с длинными рукавами;
- бельё нательное;
- штаны;
- шорты;
- свитер;
- обувь ходовая (кроссовки, кеды, фиброботинки и.т.п.):
- обувь сменная (сланцы, тапочки)
- носки х/б – 5 пар;
- носки шерстяные или тёплые;
- индивидуально-гигиенические средства (мыло, зубная паста и щётка, полотенце для лица и рук, полотенце для ног, крем детский, крем от загара, средство для отпугивания клещей, комаров и мошек, туалетная бумага, помада гигиеническая).

### **Групповое**

- палатка 4-х местная (1 шт. на 4 человека с учётом отдельного проживания мальчиков и девочек отдельно) 5шт;
- костровое снаряжение;

- ножовка;

## 15 стр

- топор;

Газовая горелка с балонами;

- лопатка сапёрная;

- ремонтный набор;

- медицинская аптечка.

### Медицинская аптечка

#### Перевязочные средства

Бинт стерильный 5 шт.

Бинт эластичный 2 шт.

Вата 1 уп.

Стерильные салфетки 1 уп.

Пластырь рулонный 1 шт.

Лейкопластырь бактерицидный 10 шт.

#### Антисептики

Спирт 200 мл

Йод 30 мл

Перекись водорода

Пантенол

#### Средства для глаз

Софрадекс

Альбуцид 20 %

#### Обезболивающие, спазмолитики и жаропонижающие средства

Но-шпа

Цитромон

Террафлю

Диклофенак

Кетанов

Лидокаин

#### Средства при заболевании дыхательных путей

Леденцы от кашля

Амбробене

Каментон

#### Сердечно-сосудистые

Валидол

Нитроглицерин

#### Желудочно-кишечные

Сенаде

Фестал



Активированный уголь

**Антибиотики**

**16 стр**

Сумамед (азитромицин)

**Противошоковые препараты**

Дексаметазон

Кордиамин, амп

**Витамины**

Аскорбинка

Комплевит

**Мази**

Детский крем

Левомколь

Гигиеническая помада

Бальзам «Звездочка»

**Инструменты и принадлежности**

Жгут

Ножницы

Перчатки латексные

**Ремонтный набор**

Мультитул;

Армированный скотч;

Решнур;

Набор ниток и иголок;

Набор булавок и пуговиц;

Ножницы;

Шило в чехле;

Проволока мягкая;

Суперклей;

Спички в непромокаемой упаковке;

Розжиг,

Заплатки;

Тесьма;

Нитка силиконовая (шпагат) 20 м.

<b>Весовые характеристики груза,</b>		<b>17 стр</b>	<b>взятого на маршрут:</b>
Наименование	На 1 человека		На группу 15 человек
Продукты(всего/в день)	3,0 кг/0,5 кг		45 кг/7,5 кг
Групповое снаряжение	1,0 кг		15,0 кг
Личное снаряжение	7,0 кг		105 кг
Всего	11,0 кг		165,0 кг
Максимальная нагрузка на одного юношу: 12,0 кг девушку: 08,0 кг			

### **Стоимость**

Питание участников из расчёта 600 рублей в день на одного. Проезд на автобусе Тевриз – Омск 1 460 рублей взрослый, 750 рублей – детский, 260 рублей – багаж.

С 15 марта 2021 года на основании Постановления Правительства РФ от 13.07.2020 N 1039 "Об утверждении Правил определения платы для физических лиц, не проживающих в населенных пунктах, расположенных в границах особо охраняемых природных территорий, за посещение особо охраняемых природных территорий и установления случаев освобождения от взимания платы" утверждён размер платы за посещение национального парка «Таганай». Стоимость разрешения на посещение национального парка составляет 250 рублей. Дети 12-17 лет – бесплатно. Оплата за ночёвку на каждом приюте – 100 рублей с человека. Разрешение на посещение можно приобрести в визит-центрах Центральной усадьбы «Таганая». Оплату можно произвести наличным и безналичным расчетом.

### **4.11. ВЫВОДЫ И РЕКОМЕНДАЦИИ**

Данный маршрут выбран нами как для начинающих туристов, а также для подготовки нашей группы для выезда в высокие и средние горы. На маршруте имеются как лесные зоны так зоны с курумником, а передвижение с рюкзаком по этим типичным горным формам рельефа, основа основ для горного туриста. В любую точку национального парка могут быть вызваны спасатели Златоустского ПСО, что очень хорошо для детских и начинающих групп. Кроме спортивной составляющей на маршруте присутствует большое количество природных памятников. Что придает этому маршруту краеведческую направленность.

**18 стр**