



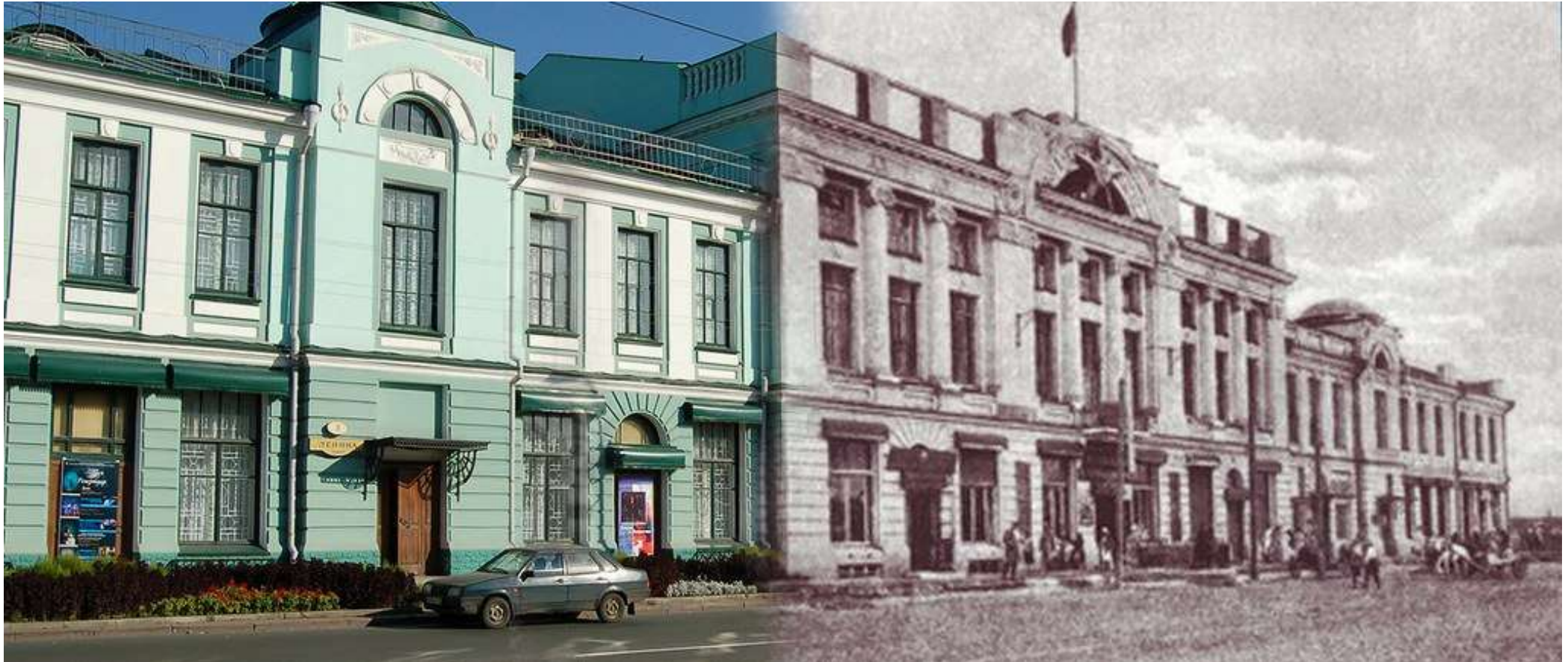
Министерство образования Омской области
БУ ДО «Омский областной детско-юношеский центр туризма и краеведения»



Омск купеческий

Начало маршрута. Музей им. Врубеля

Омский музей изобразительных искусств имени Михаила Врубеля основан 21 декабря 1924 года в стенах бывшего Генерал-губернаторского дворца, построенного в 1859-1862 годах Ф.Ф.Вагнером. Это здание было свидетелем событий и перемен. Его посещал путешественник Н.М. Пржевальский, автор книги «Жизнь животных» А.Брем, казахский просветитель Ч.Ч.Валиханов. До революции члены императорской фамилии не раз останавливались в особняке. **Участникам экскурсии будут даны фотокарточки времен купечества для сравнительного анализа архитектуры.**



Омская часовня Иверской иконы Божией Матери

В [1863](#) г. генерал-губернатор А. Дюгамель обратился в Святейший Синод за разрешением построить в Омске, во избежание от неурожая, часовню по представленному им проекту. Часовня была построена в 1867 году в центре города, на территории базара, на Любинском проспекте (совр. ул. Ленина). Строилась часовня на средства купца Федора Курганского. Часовня была приписана к Успенскому собору. В часовне хранилась Иверская икона Божией Матери, молебны перед ней совершались три раза в неделю. По некоторым сведениям, после революции эта икона была перенесена в Крестовоздвиженский собор. Иверская часовня представляла собой в плане неравносторонний восьмигранник с двумя типами размеров. Завершалась она низким восьмигранным шатром с луковкой на тонкой и высокой шейке, с кокошниками у его основания кокошников и слуховыми окошечками на гранях. Окна имели килевидные наличники, а узкие грани - большие кресты, выполненные кладкой, фриз был из полуциркульных арочек.



Воссозданное здание часовни сильно отличается от оригинала и представляет собой небольшой храм с пятигранным алтарем и притвором из красного неоштукатуренного кирпича в русском стиле.

Участникам экскурсии будут даны фотокарточки времен купечества для сравнительного анализа архитектуры.

Жилой дом М.А. Шаниной

На высоком берегу Оми в самом начале Любинского проспекта стоит одно из красивейших зданий города – бывший дом купчихи Марии Александровны Шаниной. Он был построен в 1900 году по проекту архитектора И.Г. Хворинова, который в то время жил в Омске. Фасад здания выполнен в стиле эклектики с барочными и классицистическими элементами, он украшен лепными украшениями; балюстрадой, разнообразной формы куполами и башенками. **Участникам экскурсии будут даны фотокарточки времен купечества для сравнительного анализа архитектуры.**



Памятник Любочке

Статуя «Люба» (Омская Любочка) — одна из наиболее популярных достопримечательностей города Омск. «Любочка» очень привлекает туристов и вызывает у них интерес уже около 20 лет — статуя была установлена в 1999 году. Статуя «Люба» имеет очень интересную и занятную историю, уходящую корнями в прошлое, ведь установлен памятник был в честь человека из другой эпохи — XVIII века. Иными словами, данная скульптура является очень интересной и необычной.

Участникам экскурсии будут даны фотокарточки времен купечества для сравнительного анализа архитектуры.



Торговый дом А.Д. Кузьмина

Торговый дом А. Д. Кузьмина. Это из старейших построек Чернавинского проспекта - конец 1870-х гг. Его отличает характерный для проектов архитектора Эзета геометрический декор (Эзет Эдуард Иванович (1838-1892) - с 1863 года Омский городской архитектор, а с начала 1880-х и городской глава).

Участникам экскурсии будут даны фотокарточки времен купечества для сравнительного анализа архитектуры.



Памятник Городовому

Арт-объект
расположен на
Любинском
проспекте. Фигура
городового одета в
форму XIX века –
двубортный зимний
китель, а на кокарде
изображен
порядковый номер –
21. *Памятник
Городовому
символизирует образ
купцов*



Омский историко-краеведческий музей

Датой основания музея принято считать 8 (21) июня 1878 г., когда министр внутренних дел, генерал-адъютант А.Е. Тимашев утвердил «Положение о Западно-Сибирском отделе Императорского Русского Географического общества», которым членам общества предписывалось заботиться «об устройстве собственного музея естественно-исторических, этнографических и археологических предметов». У истоков его создания стояли выдающиеся ученые, путешественники, исследователи Сибири и Азии И.Ф. Бабков, Г.Е. Катанаев, М.В. Певцов, И.Я. Словцов, Н.М. Ядринцев. Особую роль в создании отдела, а затем и музея сыграл генерал-губернатор Западной Сибири Н.Г. Казнаков, оказавший значительную поддержку на первых порах его существования.

На **первом этапе** своего развития (1878 – 1923 гг.) омский музей был неотъемлемой частью Западно-Сибирского отдела Императорского Русского географического общества (ЗСОИРГО). Поэтому оценивать его влияние на местное историко-культурное пространство и роль в изучении Омского Прииртышья следует через призму деятельности самого отдела, который на тот момент являлся центром научной и культурной жизни в городе. Именно тогда начинается систематическая научно-исследовательская и экспедиционная деятельность по изучению местного края и сопредельных территорий.



Участникам экскурсии будут даны фотокарточки времен купечества для сравнительного анализа архитектуры. После окончания маршрута участникам предлагается посетить музей