

**Федерация спортивного туризма России  
Омская РОО «Областная федерация спортивного туризма»**

**ОТЧЕТ**

о прохождении комбинированного спортивного туристского маршрута  
первой категории сложности по республике Марий Эл  
совершенном группой БОУ г. Омска «Средняя общеобразовательная школа  
№24», скаутский отряд «Балу» в период с 15 июня по 21 июня 2025 г.

Маршрутная книжка 05ВП-25

Руководитель группы: Эйхман Ксения Михайловна  
Адрес: г.Омск, ул. Чистая угол Широкая 13/12,  
Тел.: 7-913-963-62-22, e-mail:zaziava31@yandex.ru

Маршрутно-квалификационная комиссия Омской областной федерации спорт. туризма  
рассмотрела отчет и считает, что маршрут может быть зачтен участникам и руководителю  
первой категории сложности.

Примечание: \_\_\_\_\_

Отчет использовать в библиотеке БОУ г. Омска «Средняя общеобразовательная школа  
№24»

Судья по виду \_\_\_\_\_ подпись \_\_\_\_\_ Фамилия И.О.

Председатель МКК \_\_\_\_\_ подпись Рейтер А.И. Фамилия И.О.

Штамп МКК



Омск  
2025 г.

<b>Содержание:</b>	<b>Страница.</b>
Справочные сведения.	3 с.
График движения.	4 с.
Таблица метеонаблюдений.	4 с.
Информация об участниках.	5 с.
Обзорная карта района путешествия.	7 с.
Общая идея похода, особенности.	7 с.
Варианты подъезда, отъезда, проживания. Затраты.	8 с.
Аварийные выходы с маршрута.	8 с.
Изменение маршрута и их причины.	8 с.
Потенциально опасные участки на маршруте.	8 с.
Перечень интересных природных и исторических объектов.	8 с.
Природные условия.	8 с.
Дополнительные сведения о походе.	9 с.
Материально-техническое обеспечение.	9 с.
Групповое снаряжение.	10 с.
Личное снаряжение.	10 с.
Питание в походе.	11 с.
Итоги выводы и рекомендации по прохождению маршрута.	11 с.
Фотографии и описание маршрута.	13 с.
Приложение 1.	25 с.
Приложение 2.	26 с.
Приложение 3.	26 с.
Приложение 4.	28 с.
Картографические материалы.	29 с.
Маршрутная книжка.	34 с.

## СПРАВОЧНЫЕ СВЕДЕНИЯ

### Проводящая организация

Омская обл., г. Омск, БОУ г. Омска «Средняя общеобразовательная школа №24», скаутский отряд «Балу».

### Место проведения туристского маршрута

РФ, Республика Марий Эл, Моркинский, Звениговский и Волжский районы, река Илеть

### Количественная характеристика пройденного маршрута

Вид туризма	Категория сложности похода	Протяженность активной части похода, км	Продолжительность активной части, дн.		Сроки проведения
			общая	ходовых	
Комбинированный	I	Сплав 64 Пешком 57 Всего 121	7	7	15.06.2025- 21.06.2025

### Подробная нитка пройденного маршрута:

г. Омск – г. Казань (ж. д) – пос. Красный Стекловар (автобус) –сплав по реке Илеть от пос. Красный Стекловар до Карпейкиной Поляны- пеший переход:

Карпейкина Поляна - оз. Кичиер - дер. Ромашкино - оз. Яльчик - оз. Глухое - оз. Мушан-Ер - оз.Конан-Ер - Дуб Пугачева - сан. Кленовая Гора –отъезд в г. Казань (автобус) - г. Омск (ж. д.).

### Определяющие препятствия маршрута

Вид препятствия	Категория трудности	Характер препятствия
Перекат	1	Перекат под опорами ж/д моста
Перекат	1	Перекат под опорами авто моста
Лес легко проходимый	н/к	Лес с тропами и местами без них
Лес средне проходимый	1А	Участки с густыми зарослями
Лес трудно проходимый	1Б	Участки с густыми зарослями , бурелом

### График движения

№ дня	Дата	Участок маршрута	Км.	Ход. время	Перепад высот	Естественные препятствия	Способ передвижения
1	15.06.25	Красный Стекловар - р.Илень 18,5 км ниже пос. Кр. Стекловар	18,5	6 час.	-	Затопленные и свисающие над водой деревья	Сплав
2	16.06.25	р. Илень (18,5 км) – р. Илень (47.5км) ниже пос. Кр. Стекловар	25	7 часов	-		Сплав
2	16.06.25	р. Илень(47,5км)- р. Илень 0,5км ниже устья р.Юшут.	4 4,5	1 час 2 часа			Рад.выход к роднику. сплав
3	17.06.25	р.Илень 0,5 км ниже устья р. Юшут - Карпейкина Поляна	16	4,5 часа	-	Пережат под железнодорожным мостом. Пережат под автомобильным мостом	Сплав
4	18.06.25	Карпейкина Поляна – оз. Кичиер	18	5 часов	-	Бурелом	Пешком
5	19.06.25	Оз. Кичиер - дер. Ромашкино - оз. Яльчик - оз. Глухое	16	6 часов	80 м	Бурелом	Пешком
6	20.06.21	оз. Глухое — оз. Мушан-Ер	10	4,5 часа	60 м		Пешком
7	21.06.21	оз. Мушан-Ер - оз. Конан-Ер - Дуб Пугачева - сан. Кленовая Гора	9	4 часа	60 м		Пешком
Всего: /7 дней/ 40 ходовых часов/ 121 км							

### Таблица метеонаблюдений

Дата	Время	Тем-ра воздуха	Ветер		Облачность		Осадки	Примечание
			направление	Сила по шкале Бофорта	Вид	кол-во		
15.06.25	9:00	20	337	2 балла	Слоисто-кучевые	20%	-	
15.06.25	15:00	18	315	2 балла	Кучево-дождевые	90%	Дождь	
15.06.25	19:00	17	315	3 балла	Слоисто-кучевые	40%	-	

16.06.25	09:00	17	Штиль	0 баллов	Слоисто-кучевые	45%	-	
16.06.25	19.00	19	112	2 балла	Слоисто-кучевые	20%	-	
17.06.25	09:00	13	180	3 балла	Слоисто-кучевые	90%	-	
17.06.25	19:00	13	202	3 балла	Слоистые	10%		
18.06.25	09:00	15	225	3 балла	Слоисто-кучевые	70%	-	
18.06.25	19:00	17	225	3 балла	Высоко-кучевые	30%	-	
19.06.25	09:00	16	202	2 балла	Слоисто-кучевые	40%	-	
19.06.25	19:00	17	247	1 балл	Кучевые	10%	-	
20.06.25	09:00	17	157	2 балла	Слоисто-кучевые	40%	-	
20.06.25	19:00	17	157	2 балла	Слоисто-кучевые	20%	-	
21.06.25	10:00	16	180	2 балла	Слоисто-кучевые	90%	Дождь	

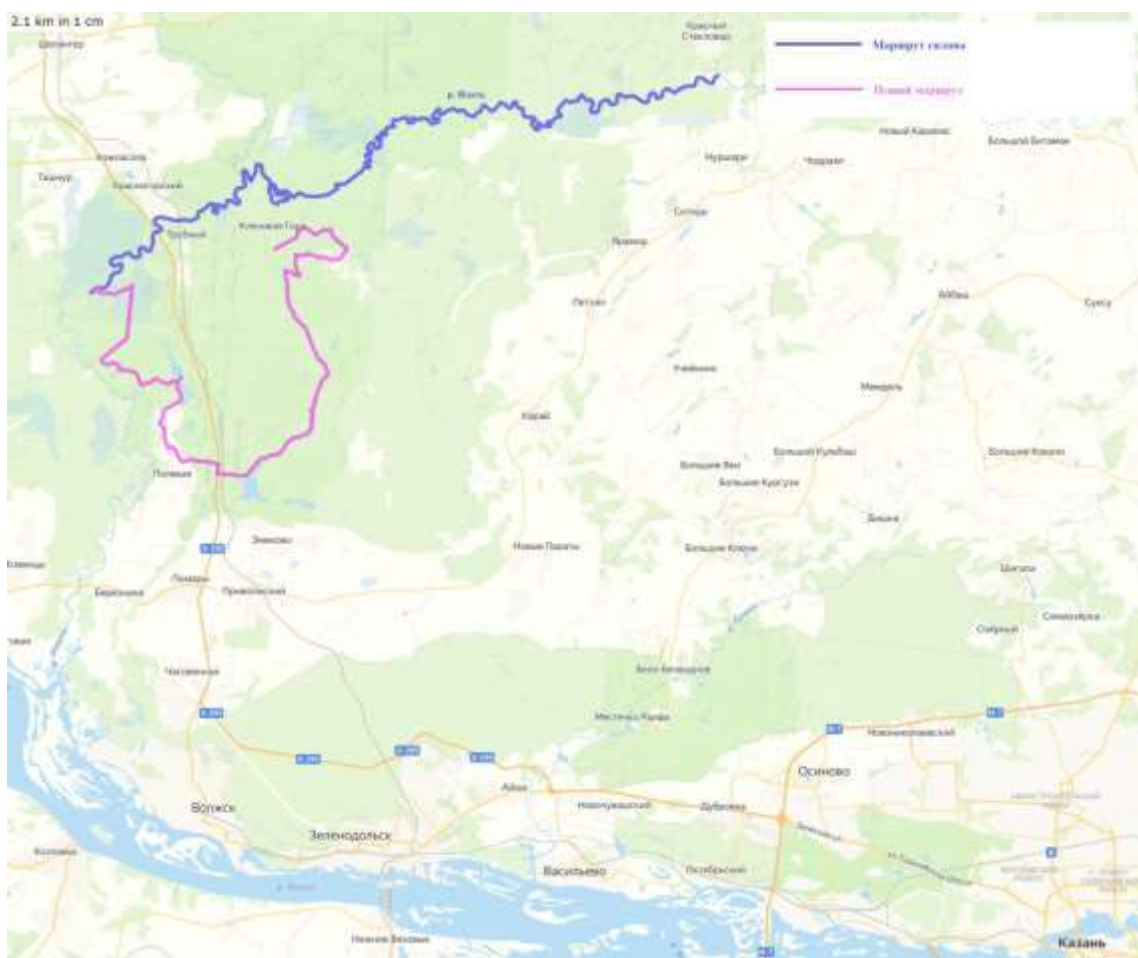
### Информация об участниках

№ п. п.	Фамилия, имя, отчество	Год рождения	Место работы (полное наименование, должность)	Домашний адрес, телефон	Туристская подготовка* перечислить походы, совершенные по данному виду туризма (У - участником, Р - руководит.) с указанием районов и категории сложности	Обязанности в группе, распределение по средствам сплава
1						Руководитель
2						Зам.руководителя
3						Завхоз
4						Костровой
5						Фотограф
6						Хронометрист
7						Метеоролог
8						Завснар
9						Эколог
10						Реммастер
11						Топограф

12						Летописец
13						Начпрод
14						Завснар

**Отчёт рассмотрен МКК Омской областной федерации туризма.**

**Место хранения отчёта:** БОУ г. Омска «Средняя общеобразовательная школа №24»



**Обзорная карта района путешествия**

### **ОБЩАЯ ИДЕЯ ПОХОДА, ОСОБЕННОСТИ.**

Идея похода заключается в том, чтобы совершить комбинированный (водно-пеший) поход первой категории сложности в несложном равнинном районе, познакомиться с географией, флорой и фауной Национального парка Марий-Чодра. Узнать о современном быте и традициях коренного народа республики Марий-Эл. Выбранная нитка маршрута предоставляет богатый походный опыт преодоления различного вида препятствия. На реке нет

сильного течения, но многочисленные препятствия заставляют участников быть внимательными, и мотивируют к слаженной работе, но не влекут к опасным ситуациям. Пешая часть маршрута включает переходы через сосновые и смешанные леса, через буреломы, спуски и подъемы на небольшие возвышенности. На маршруте можно встретить богатое разнообразие флоры и фауны, увидеть красоту старейших озер карстового происхождения. Финальная часть маршрута пролегает по остаткам Царевококшайского тракта.

### **ВАРИАНТЫ ПОДЪЕЗДА, ОТЪЕЗДА И ПРОЖИВАНИЯ. ЗАТРАТЫ.**

Старт и финиш маршрута – это дороги общего пользования, куда доедет любой автотранспорт и по которым ходят маршрутные автобусы.

Выезд группы состоялся из Казани, от железно-дорожного вокзала «Казань – 2» заказным автобусом.

Всего затраты на поход составили:

Закупка продуктов питания — 18000 руб.

Грузовая машина — 7500 руб.

Автобус — 15000 руб.

Общая сумма составляет 40500 руб.

Расходы на каждого участника составили 2892, 85 руб.

### **АВАРИЙНЫЕ ВЫХОДЫ С МАРШРУТА И ЗАПАСНЫЕ ВАРИАНТЫ**

Из любой точки маршрута возможен выход в населенные пункты.

### **ИЗМЕНЕНИЯ МАРШРУТА И ИХ ПРИЧИНЫ**

Маршрут был пройден практически без изменений. Чуть меньший километраж был пройден в первый день вследствие несколько затянувшегося процесса сборки катамаранов и обеденного дождя. Отставание от графика было ликвидировано в следующий день.

### **ПОТЕНЦИАЛЬНО ОПАСНЫЕ УЧАСТКИ НА МАРШРУТЕ**

На водной части маршрута - искусственные перекаты у быков железнодорожного и автомобильного моста вблизи поселка Красногорский. - нависающие над водой стволы деревьев, а также упавшие в воду (топляки). На пешей части маршрута — бурелом на участке между озером Кичи-Ер и пос. Ромашкино.

### **ПЕРЕЧЕНЬ НАИБОЛЕЕ ИНТЕРЕСНЫХ ПРИРОДНЫХ, ИСТОРИЧЕСКИХ И ИНЫХ ОБЪЕКТОВ (ЗАНЯТИЙ) НА МАРШРУТЕ**

Природные объекты:

Бассейн реки Илеть, радоновые и сероводородные источники на склонах Кленовой горы.

Озера карстового (провального) происхождения — Яльчик, Глухое, Конан-Ер, Мушан-Ер и др.

Дуб Пугачева — дерево возрастом свыше 420 лет вблизи санатория «Кленовая Гора».

## **ПРИРОДНЫЕ УСЛОВИЯ**

### **Растительность**

Растительный покров представляет собой смешанный, преимущественно хвойный реликтовый лес на песчаных дюнах. Основные виды деревьев хвойные — сосна, пихта, лиственница, ель. Мелколиственные — береза, ольха, орешник. Широколиственные - клен и дуб. Вдоль берегов реки растет ива. Почвенный растительный покров представлен мхами кукушкиным льном и сфагнумом, различными видами лишайников, брусникой, черникой.

### **Геология**

Слой песка моренного происхождения покрывает карстующиеся известняки пермского происхождения, что подтверждается большим количеством карстовых воронок и больших провальных озер. Озера, как правило, вытянуты в сторону русла реки Илеть, что указывает на наличие подземных водотоков внутри больших карстовых пещер, идущих по направлению к Илети. Выходы подземных вод фиксируются в районе Кленовой горы, и на участке в несколько километров вверх по течению.

### **Рельеф**

Территория, по которой проходил поход, представляет собой равнинную местность, осложненную, заросшими лесом невысокими песчаными дюнами и карстовыми образованиями — воронками и озерами. Оврагов очень мало. Перепады высот незначительные. Высота уреза воды реки Илеть составляет от 70 м. у поселка Красный Стекловар до 59 м. над уровнем моря вблизи Карпейкиной поляны. Максимальную высоту имеет Кленовая гора — 193 м над у.м. Таким образом, максимальный перепад высот для района похода составляет 134 м.

### **Климат**

Климат в данной местности характеризуется довольно суровой зимой (средняя температура января  $-19^{\circ}\text{C}$ ). Зима начинается в ноябре (считается еще и самым ветреным месяцем) и заканчивается в апреле. Сухая и короткая весна достаточно прохладная, зато солнечная. Средняя температура самого теплого месяца лета (июля)  $+20^{\circ}\text{C}$ . Осенняя погода довольно промозглая, с сильными ветрами и дождями.

## **ДОПОЛНИТЕЛЬНЫЕ СВЕДЕНИЯ О ПОХОДЕ МАТЕРИАЛЬНО ТЕХНИЧЕСКОЕ ОБЕСПЕЧЕНИЕ**



Специальное снаряжение:

а) групповое:

Наименование:	Количество:
Катамаран с рамой	2 (8-местный)
Весло	14
Тент	2
Палуба	2
Спасательный жилет	14
Электронные системы позиционирования	2
Средства связи	10
Карта местности	2
Компас	1

б) личное:

Наименование:	Количество:
Фонарь	1
Термос	1
Непродуваемая одежда	1
Рюкзак штурмовой	1

Необходимый рем.набор находился на каждом судне. Для пешей части маршрута рем.набор с иглой и ниткой был у каждого участника в личном снаряжении.

Необходимый набор медицинской аптечки находился у медика группы.

### ГРУППОВОЕ СНАРЯЖЕНИЕ

Для преодоления водной части маршрута использовались два 8 местных катамарана, трансфер которых к началу маршрута и концу водной части маршрута был запланирован.

Навигацию и ориентирование группа осуществляла с помощью карты, компаса и навигации по GPS-трекеру через смартфон в приложении Organic Maps. Карты в масштабе 1:500 были распечатаны с ресурса в интернете [www.nakarte.me](http://www.nakarte.me) В приложение предварительно был занесен маршрут и использовался для сверки пути следования. Кроме того, в приложении были отмечены точки остановки на обед и ночевки.

В групповом снаряжении имелся тент, основная веревка и хоз. веревка. При помощи весел и оттяжек наша группа оперативно растягивала тент во время остановок на обед при прохождении водной части маршрута, чтобы укрыться от палящего солнца или дождя.

На территории национального парка Марий-Чодра может действовать противопожарный режим, при котором разведение костров в несанкционированных местах запрещено, поэтому наша группа часто использовала для приготовления пищи газовые горелки. Так же горелка

полезна во время остановки на обед, для экономии времени приготовления пищи.

Полный список группового снаряжения с указанием веса в Приложении 4.

### **ЛИЧНОЕ СНАРЯЖЕНИЕ**

Список личного снаряжения - это список одного из участников похода. Обычно, список одинаковый для всех участников похода, но у каждого возможны индивидуальные дополнительные вещи, необходимые конкретно ему.

Из личного снаряжения хотелось бы отметить следующие моменты: Многие шли в трекинговых ботинках, что существенно облегчало ход. Кроме этого, аквашузы или кроксы с фиксацией ноги были полезны в этом походе, поскольку приходилось часто заходить в воду. В водной части маршрута использовали плотные большие полиэтиленовые мешки, чтобы закрыть рюкзак от внезапного дождя или попадания на него брызг воды, когда рюкзак находится на палубе катамарана (для лучшей защиты также можно использовать специальную защитную накидку от дождя, которая уже есть у рюкзака или которую можно купить отдельно). Также для пешей части маршрута необходим рюкзак с жестким каркасом в спине из соображений удобства и безопасности.

### **ПИТАНИЕ В ПОХОДЕ**

Меню по дням и раскладка продуктов представлены в Приложении 3. Основным источником мяса была тушенка. Также каждый участник похода нес 10 картофелин, 3 луковицы. Все остальные продукты во время водной части похода были распределены на 2 катамарана. Перед началом пешей части маршрута, все продукты были расформированы на примерно равные по весу наборы и распределены между участниками маршрута. На будущее, следует рассмотреть идею облегчения веса продуктов, заменив тушенку на сублимированные продукты, чего наша группа не сделала в этом походе. Немалую ценность в походе имели сухари, при малом весе они хорошо насыщали. Сухари можно использовать по разному, добавлять в супы, есть в прикуску или на привалах, есть с чаем. Чтобы сухари не крошились, наша группа укладывает сухари в пластиковые бутылки с широким горлышком. Из картошки и купленных готовых лепешек смогли приготовить кыстыбый, традиционное татарское блюдо.

### **ИТОГИ, ВЫВОДЫ, РЕКОМЕНДАЦИИ ПО ПРОХОЖДЕНИЮ МАРШРУТА**

Маршрут пройден согласно заявленному плану. Учебно-тренировочная цель похода была достигнута – участники приобрели опыт прохождения типичных препятствий пешеходного и водного туризма, характерных для

походов первой категории сложности, получили необходимые навыки, усвоили основные принципы.

Группам, идущим по этому маршруту следует учесть, что в селах Ромашкино и Полевое нет медпункта и почты. Отметку о прохождении маршрута можно поставить в магазине с. Полевое. Однако в Ромашкино есть магазин, для пополнения припасов.

На протяжении всей нитки маршрута нет проблем с питьевой водой, много ручьев. Воду из реки Илеть, можно употреблять в пищу, после механической очистки и кипячения, так же можно использовать воду из озер.

На территорию парка могут заходить медведи, хоть встреча с ними маловероятна, но на случай такой ситуации наша группа имела фальшфейер фаер для отпугивания медведя.

Для посещения национального парка Марий-Чодра, необходимо зарегистрировать свою группу, сделать это возможно на сайте <https://марийчодра.рф/>, также, для нахождения на территории парка, необходимо оплатить посещение. На территории парка работают лесники, которые, при встрече, могут спросить квитанцию об оплате. Так же возможно оплатить пребывание непосредственно леснику, на месте.

## Фотографии и описание маршрута



Первый день. Группа на старте

День 1. Точка старта у моста близ деревни Красный Стекловар. На отдельной машине доставляем катамараны из Казани. Начинается сборка катов. Готовится завтрак. К 11.00 выходим на воду.



Первый день. Экипаж 1 катамарана на реке





Первый день. Экипаж 2 катамарана на погрузке.

Первый участок маршрута. Привыкаем к управлению катамараном. Осваиваем команды «табань», «греби», «левый борт», «правый борт» и др. Причалили обедать на 7 км маршрута. В районе 14.00 часов. Обед готовили на костре. В обед погода испортилась. Полил сильный дождь. Соорудили тент, растянув его на веслах при помощи оттяжек.



Первый день. Обед. Тент на веслах. Ливень.

После обеда, по окончании дождя, продолжили сплав. В 18:30 находим место для ужина и ночевки на 18 км пути. Место удобное. Песчаный берег, дальше от берега, в лесу, есть костровое место.

День 2. Завтрак в 8.00. В 9.20 встали на воду. Вчера прошли меньше запланированного, поэтому в этот день активно работали веслами. Обед сделали на 15км пути второго дня. Обед поздний, в 14 часов.



Второй день. Берег стоянки на обед.

В 15.40 грузимся на катамараны, продолжаем движение. Причаливаем у родника Зеленый ключ. Набираем воду в бутылки. Воду из ручья можно пить без кипячения. Дорога от берега до родника широкая, удобный подход с лестницей. Немного побродили по окрестностям.





Второй день. Группа у родника Зеленый ключ.

Для ночевки необходимо пройти еще 4,5 км. Стоянка находится сразу в месте впадения р. Юшут в Илеть. Берег не очень удобен для причаливания (довольно крутой, с зарослями и корягами) однако причалить, возможно, разгрузив каты, затаскиваем их на берег. Стоянка оборудована столом с навесом, костровым местом. Выше по дороге 700 м вверх по течению, вдоль берега Юшута есть родник. Время 20.15.

День 3. Завтрак в 8.00. В 8.30 сборка лагеря, в 9.30 встали на воду. Вчера удалось наверстать отставание первого дня. Русло реки становится глубже. Встречный ветер затрудняет движение катамаранов. Необходимо пройти под двумя мостами. Первый мост на шестом километре третьего дня.

Под мостом есть остров, который не позволяет пройти под мостом по центру. По левому берегу уровень воды меньше и есть вероятность сесть на мель, было решено проходить в правом канале. Лучше не спешить и аккуратно направлять катамаран. Проход очень узкий, и осложнен наличием топляка на дне.

После моста на правом берегу располагается поселок Красногорский. Через 2 километра от первого моста располагается автомобильный мост. Проход под ним сложнее первого. Течение более быстрое и перед мостом много топляков, которые легко не заметить из-за ряби на реке. Под мостом есть невысокий, но очень крутой перекат. Остаток пути третьего дня был пройден без особых сложностей.



Третий день. Железнодорожный мост.

Дойдя до Карпейкиной поляны ставим лагерь. Разбираем, моем и сушим катамараны. Из Казани приезжает машина за катамаранами. Водная часть маршрута окончена. Обед и ужин на поляне. Берег песчаный, удобный. Поляна оборудована, есть стол с крышей, костровое место.

День 4. В 9.00 выходим из лагеря.

Пешая часть маршрута начинается дорогой через лес. Через 2,5 км необходимо резко свернуть направо и двигаться по узкой просеке на юг. Просека шириной 0,5 метра, земля очень мягкая и сырая, на ботинки быстро налипала грязь. Удобнее было идти вдоль просеки, даже несмотря на кусты и траву. Пару раз путь преграждали завалы упавших деревьев, какие-то преодолели, перебравшись через них, какие-то обходили через чащу. Стоит опасаться сухих веток на деревьях, которые могут царапать кожу или что-то порвать.





Четвертый день. Группа перед выходом на маршрут.

Путь по просеке 3 км, и оканчивается тем, что выводит из леса на другую просеку, широкую и идущую вдоль газопроводной трубы. Дорога на этом участке широкая, автомобильная, посыпана мелким гравием.



Четвертый день. Группа идет по просеке.

Перед берегом реки Илеть необходимо свернуть на восток и двигаться по дороге через лес. На этом участке, справа, располагается небольшое озеро Кугу Ширлан, которое не представляет туристического интереса и, несмотря на проходящую рядом с ним дорогу, озеро не видно из-за густых кустов, растущих по краям дороги. Однако, озеро полезно в качестве ориентира,

потому что нанесено на карту. Возле неприметного озера Изи Ширлан, которое также не являлось интересом нашей группы, дорога раздваивается, группа сворачивает налево, и благополучно доходит до точки ночевки четвертого дня к 14.00, у озера Кичиер.

На берегах озера есть места для разбивки лагеря. Однако на озеро часто приезжают туристы, поэтому целесообразнее дойти до озера пораньше и разбить лагерь, особенно это актуально в выходные дни.



Четвертый день. Стоянка на берегу озера Кичиер.

День 5. После завтрака и сборки лагеря в 9.00 выходим на маршрут. Спустя 1 час выходим к южному краю дер. Ромашкино. В деревне есть много источников питьевой воды, например родник у часовни (Координаты часовни 56.04768 48.33623) или колодец (Координаты колодца 56.04156 48.33650).





Пятый день. Часовня.



Пятый день. Родник рядом с часовней. Набираем воду.



Пятый день. Группа в деревне Ромашкино.

Сразу за деревней Ромашкино располагается деревня Полевая, однако перед ней мы свернули левее и в саму деревню не заходили. На экстренный случай в деревне Полевая есть магазин. Наш маршрут шел через поля до федеральной дороги А-295. Далее движемся по обочине дороги (примерно 400 м) до перекрестка, у которого есть пешеходный переход. Переходим дорогу на другую сторону и оказываемся у входа в Яльчинское лесничество. Проходим поселок Яльчинский и движемся по обочине дороги 88Н-01019, по которой, в районе 13.30 выходим к озеру Яльчик. Готовим обед и продолжаем движение до стоянки у озера Глухое.

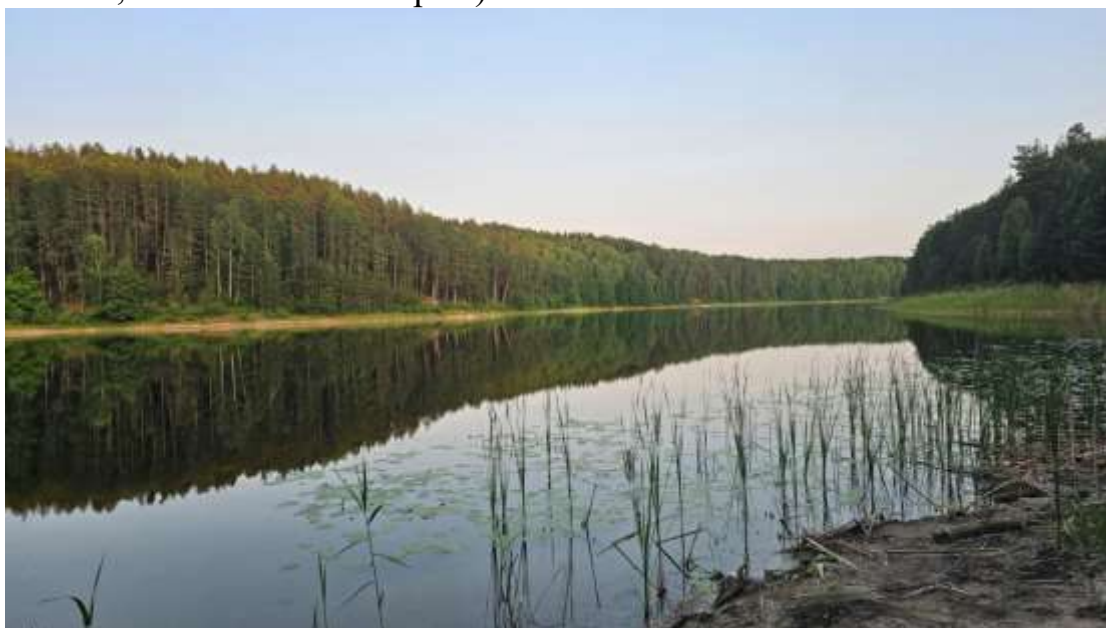




Пятый день. Вход на территорию Яльчинского лесничества.

День 6. В 9.00 снова на маршруте. Движемся по дороге на север. На этом участке дороги есть небольшие перепады высот, часто приходится идти вначале на холм, а затем с холма.

Дорога широкая, идти легко. По пути можно встретить поляны земляники и к концу пути набрать приличные запасы для заготовки варенья (Земляника, смешанная с сахаром).



Шестой день. Вид на озеро Глухое.

К 13.30 доходим до места ночевки возле озера Мушан-Ер. Возле озера есть много мест для стоянок, есть деревянные столики с и без навесов,

скамейки и костровые места. Рядом с местом стоянки есть родник с питьевой водой. Готовим обед и ужин, разбиваем лагерь, ночуем.



Шестой день. Привел. На заднем фоне можно заметить небольшой перепад высот.



Шестой день. На фоне озера Мушан-Ер.

День 7. В 9.00 выходим на маршрут, согласно треку. Идем также по дороге, доходим до озера Конан-Ер, в районе 14.00, где отдыхаем и перекусываем. Для того, чтобы сэкономить время, обедаем колбасой, сыром, хлебцами, паштетом. Возле стоянки есть большие заросли черники, однако



наша группа пришла раньше ее созревания, но несмотря на это, можно было отыскать почти спелые ягоды.



Седьмой день. Движение группы по Царёвококшайскому тракту.

Пройдя шестой километр выходим на старый Царёвококшайский тракт, некогда соединяющего Царёвококшайск (ныне Йошкар-Ола) и Казань. По тракту доходим до памятника живой природы Дуб Пугачева. По дороге до дуба нас застает небольшой, но продолжительный дождь, достаём дождевики и надеваем защитные накидки на рюкзаки. Заканчиваем маршрут в районе 3 часов, дойдя до дороги 88Н-01020, где нас забирает заказной автобус и увозит группу обратно в Казань.



Заключительный день маршрута. Группа у дуба Пугачева.

## Личное снаряжение

## Приложение 1

Название	Количество	Вес	Общий вес
Рюкзак	1	2,00	2,00
Спальник	1	0,70	0,70
Пенка	1	0,50	0,50
КЛМН	1	0,30	0,30
Спички	1	0,02	0,02
Хоба	1	0,10	0,10
Кроссовки/Треки	1	1,00	1,00
Кроксы/Аквашузы	1	0,20	0,20
Футболка	5	0,10	0,50
Штаны	1	0,30	0,30
Подштанники	1	0,20	0,20
Носки	9	0,04	0,36
Нижнее белье	9	0,05	0,45
Одежда для сна	1	0,50	0,50
Свитер	1	0,60	0,60
Ветровка	1	0,70	0,70
Рубашка с длинным рукавом	1	0,20	0,20
Кепка	1	0,20	0,20
Легкая шапка	1	0,10	0,10
Туалетная бумага	1	0,15	0,15
Дождевик	1	0,40	0,40
Фонарик	1	0,20	0,20
Рабочие перчатки	1	0,06	0,06
Репеллент	1	0,10	0,10
Мешок для грязной одежды	1	0,01	0,01
Личная аптечка	1	0,10	0,10
Блокнот	1	0,07	0,07
Ручка	1	0,01	0,01
Рем. набор	1	0,03	0,03
Штурмовой рюкзак	1	0,30	0,30
Бутылка для воды	1	0,10	0,10
Свисток	1	0,01	0,01
Купальник	1	0,10	0,10
Картофель	10		1,0
Луковица	3		0,3
Сухари	3 булки		0,3
Еда в поезд			
Документы	1	0,10	0,10
<b>Мыльно-рыльное</b>	1	0,50	0,50
Зубная щетка	1		
Паста	1		
Мыло туалетное	1		
Полотенце	1		
Расческа	1		
<b>Итого</b>		<b>10,07</b>	<b>12,77</b>



## Медицинская аптечка

### Приложение 2

Назначение (показание)	Наименование медикамента	Ед. изм.	Количество
Жаропонижающее	Нурофен	Таблетки	4 блистера по 10 шт.
	Парацетамол	Таблетки	4 блистера по 10 шт.
Травмы и ссадины	Бинты стерильные	Рулон	7
	Перекись водорода	Бутылек	1
	Зеленка	Бутылек	1
	Йод	Бутылек	1
	Пантенол	Бутылек	1
	Вата	Рулон	1
	Пластырь	Штука	90
Антигистаминное	Зиртек	Таблетки	3 блистера по 10 шт.
	Супрастин	Таблетки	3 блистера по 10 шт.
Спазмолитик	Нош-Па	Таблетки	3 блистера по 20 шт.
Адсорбирующее	Полисорб	Банка	1/12г.
	Уголь активированный	Таблетки	4 блистера по 10 шт.
От боли в горле	Лизобакт	Таблетки	3 блистера по 10 шт.
	Эвкалипт	Таблетки	3 блистера по 10 шт.
	Граммидин	Таблетки	2 блистера по 10 шт.
	Фурацилин	Пакетики	70
Дополнение	Термометр	Штука	1
	Бинт эластичный	Штука	2
	Жгут	Штука	1

### Приложение 3

### Меню по дням (Дата - завтрак - обед – ужин)

15.06 - каша овсяная - азу по-татарски - лапша по-татарски  
 16.06 - каша пшеничная - гречка с мясом - суп гороховый  
 17.06 - каша дружба (рисовая + пшеничная) - макароны по-флотски - суп борщ  
 18.06 - каша кукурузная - булгур с мясом - суп звездочки  
 19.06 - каша пшеничная - кус-кус с мясом - суп уха  
 20.06 - каша овсяная - гречка с мясом - суп чечевичный с колбасками  
 21.06 - каша дружба (рисовая + пшеничная) - перекус (колбаса, сыр, паштет)

## Раскладка продуктов по дням

15.июн	16.июн	17.июн	18.июн
<b>Завтрак</b>	<b>Завтрак</b>	<b>Завтрак</b>	<b>Завтрак</b>
Каша овсяная 1 кг	каша пшеничная 1 кг	каша пшеничная 500 гр	каша кукурузная 1 кг
масло 100 гр	масло 100 гр	Чай 15 шт	масло 100 гр
чай 15 пак	чай 15 пак	сушки 2 упак	джем 1 пачк
треугольники 15 шт	пряники 2 пак	сыр плавленый 1 пачк	3 банки
<b>Обед</b>	сыр 2 упак	хлебцы 3 упак	паштет 3 пачк
картошка 10 шт	2 булки	Рис 500 гр	<b>Обед</b>
огурец 2 шт	<b>Обед</b>	масло 100 гр	Булгур 1 кг
помидор 2 шт	гречка 1 кг	<b>Обед</b>	2 банки
чай 15 пак	2 тушенка банки	макароны 1 кг	кетчуп 2 упак
пастила 2 пачк	кетчуп 2 пачк	2 тушенка банки	огурец 2 шт
хворост 1 пачк	огурец 2 шт	кетчуп 2 упак	чай 15 пак
<b>Ужин</b>	помидор 2 шт	огурец 2 шт	пряники 2 упак
кастыбый 15 шт	15 чай паке	помидор 2 шт	2 кабачковая банки
картошка 5 шт	мармелад 2 упак	Чай 15 пак	икра 2 шт
лук 2 шт	пряники 2 упак	пряники 2 пачк	лук 2 шт
огурец 2 шт	<b>Ужин</b>	<b>Ужин</b>	хлебцы 3 упак
чак чак 1 упак	горох 300 гр	суп борщ 5 пак	<b>Ужин</b>
чай 15 пак	картошка 5 шт	Лук 7 шт	хлебцы 3 упак
лапша 1 упак	1 колбаса палка	хмели-сунели 2 пачк	суп звездочки 5 пачк
	сухари 1 бут	Чай 15 пак	картошка 5 шт
	чай 15 пак	печенье 2 упак	лук 2 шт
	печенье 2 упак	картошка 5 шт	бисквит 15 шт
	2 тушенка банки	Лук 2 шт	2 банки
		морковь 2 шт	
19.июн	20.июн	21.июн	
<b>Завтрак</b>	<b>Завтрак</b>	<b>Завтрак</b>	
хлебцы 3 упак	каша ячmeneвая 1 кг	сушки 2 упак	
рис 1 кг	масло 100 гр	джем 1 упак	
сыр плавленый 2 упак	вафли 2 упак	каша кукурузная 1 кг	
сгущенка 1 упак	чай 15 пак	чай 15 пак	
масло 100 гр	<b>Обед</b>	масло 100 гр	
вафли 2 упак	сушки 1 упак	шоколад 2 шт.	
сухофрукты 2 пачк	пряники 2 упак	<b>Обед</b>	
<b>Обед</b>	гречка 1 кг	2 колбаса палки	
кус кус 1 кг	2 тушенка банки	сыр плавленый 2 упак	
2 тушенка банки	чай 15 пак	хлебцы 4 шт	

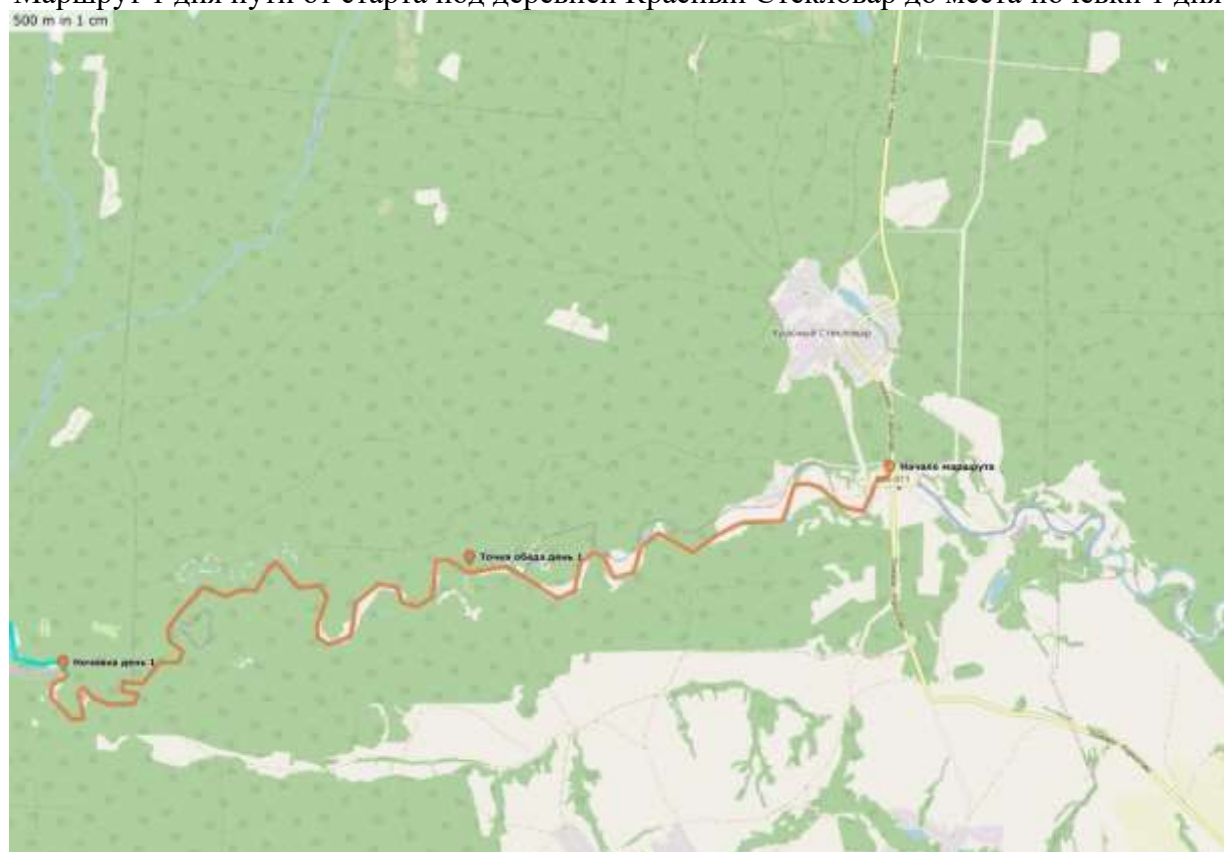
кетчуп	2 упак	огурец	2 шт	сникерс	15 шт
морковь	2 шт	кетчуп	2 упак	паштет	2 банки
лук	2 шт	<b>Ужин</b>			
чай	15 пак	морковь	1 шт	сахар	3 кг
<b>Ужин</b>		конфеты	15 шт	соль	2 кг
картошка	5 шт	чечевица	300 гр	масло подс.	500 мл
лук	2 шт	пряники	2 упак		
	3				
горбуша	банки	картошка	5 шт		
рис	300 гр	лук	2 шт		
печенье	2 упак				
мармелад	2 пачк				

#### Приложение 4.

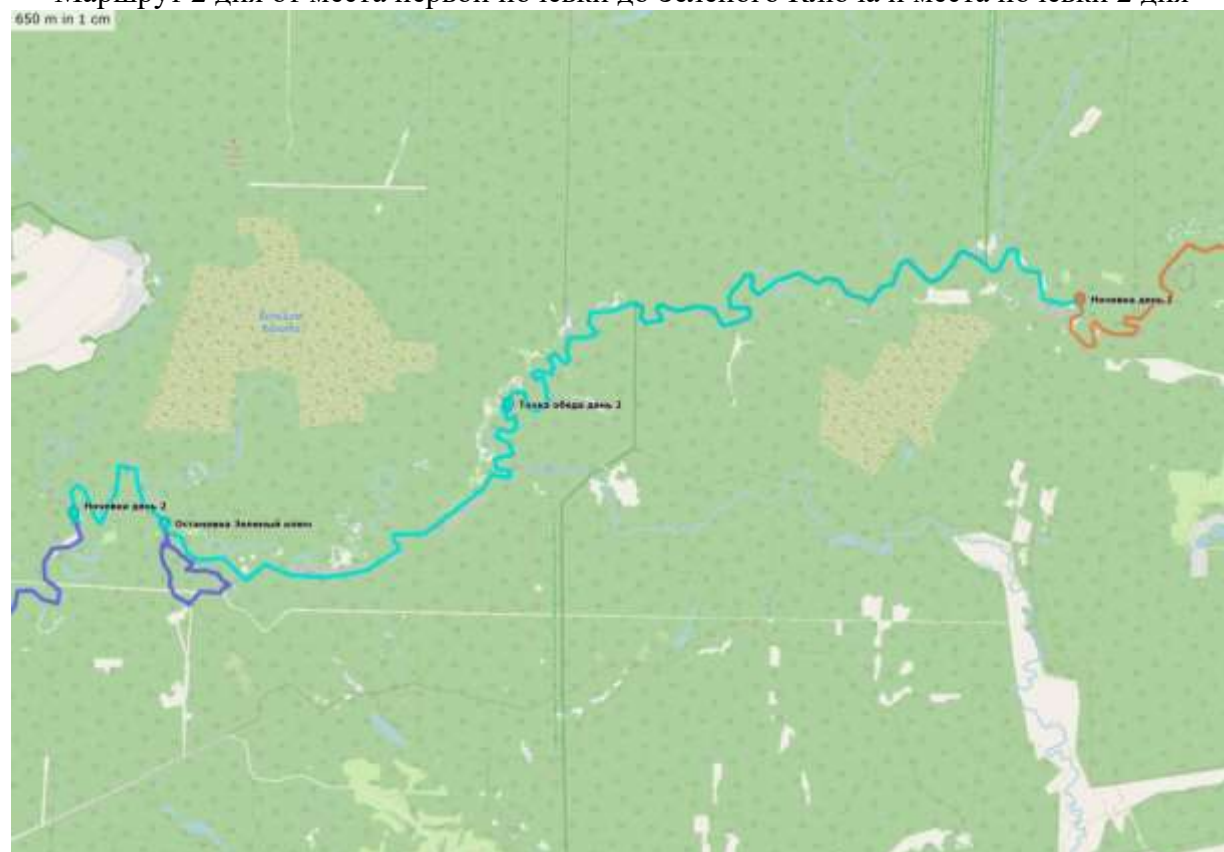
Наименование	Кол.	Вес.	Общ. вес	Эйхман Ксения Михайловна	Большаков Михаил Юрьевич	Турунцева Наталья Васильевна	Эйхман Павел Алексеевич	Эйхман Михаил Алексеевич	Коркишко Александр Александрович	Плотников Александр Сергеевич	Шелонцева Мария Александровна	Матвеев Кирилл Александрович	Позднякова Маргарита Юрьевна	Помыткина Варвара Сергеевна	Ковалев Тимофей Алексеевич	Рунова Юлия Евгеньевна	Зверева Екатерина Вадимовна
Вес общий			<b>68,5</b>	<b>17,9</b>	<b>19</b>	<b>17,4</b>	<b>16,8</b>	<b>17,1</b>	<b>17,9</b>	<b>17,4</b>	<b>17,2</b>	<b>17,9</b>	<b>17,9</b>	<b>17,2</b>	<b>17,8</b>	<b>16,8</b>	<b>17,3</b>
Продукты			<b>42</b>	3,0	3,0	3,0	3,0	3,0	3,0	3,0	3,0	3,0	3,0	3,0	3,0	3,0	3,0
Личное снаряжение				12,7	12,7	12,7	12,7	12,7	12,7	12,7	12,7	12,7	12,7	12,7	12,7	12,7	12,7
Групповое			<b>26,5</b>	2,2	3,3	1,7	1,1	1,4	2,2	1,7	1,5	2,2	2,2	1,5	2,1	1,1	1,6
Палатка	4	1,1	4,4						2,2						1,1	1,1	
Дуги	4	2,2	8,8	2,2	2,2							2,2	2,2				
Тент палатки	4	1,1	4,4		1,1		1,1				1,1						1,1
Тент	1	0,7	0,7							0,7							
Веревка осн.	20м	1,4	1,4					1,4									
Пила	1	0,4	0,4								0,4						
Топор	1	0,6	0,6							0,6							
Костровое	1	0,8	0,8														0,5
Веревка хоз.	1	0,3	0,3										0,3				
Горелка	2	0,3	0,6											0,3	0,3		
Баллоны с газом	4	0,4	1,6			0,4				0,4					0,8		
Аптечка	1	1,2	1,2											1,2			
Котел 8л	1	0,8	0,8			0,8											
Котел 4,5л	1	0,5	0,5			0,5											

## КАРТОГРАФИЧЕСКИЕ МАТЕРИАЛЫ

Маршрут 1 дня пути от старта под деревней Красный Стекловар до места ночевки 1 дня.



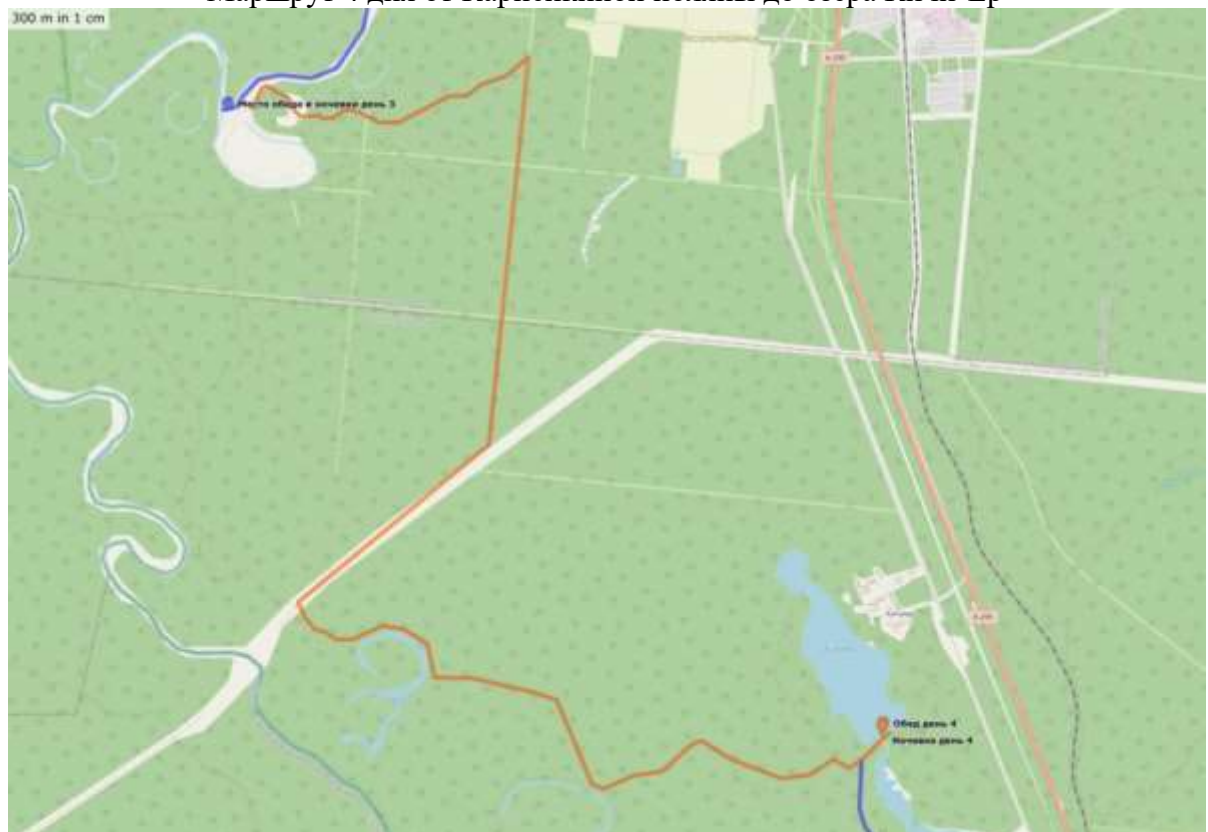
Маршрут 2 дня от места первой ночевки до Зеленого Ключа и места ночевки 2 дня



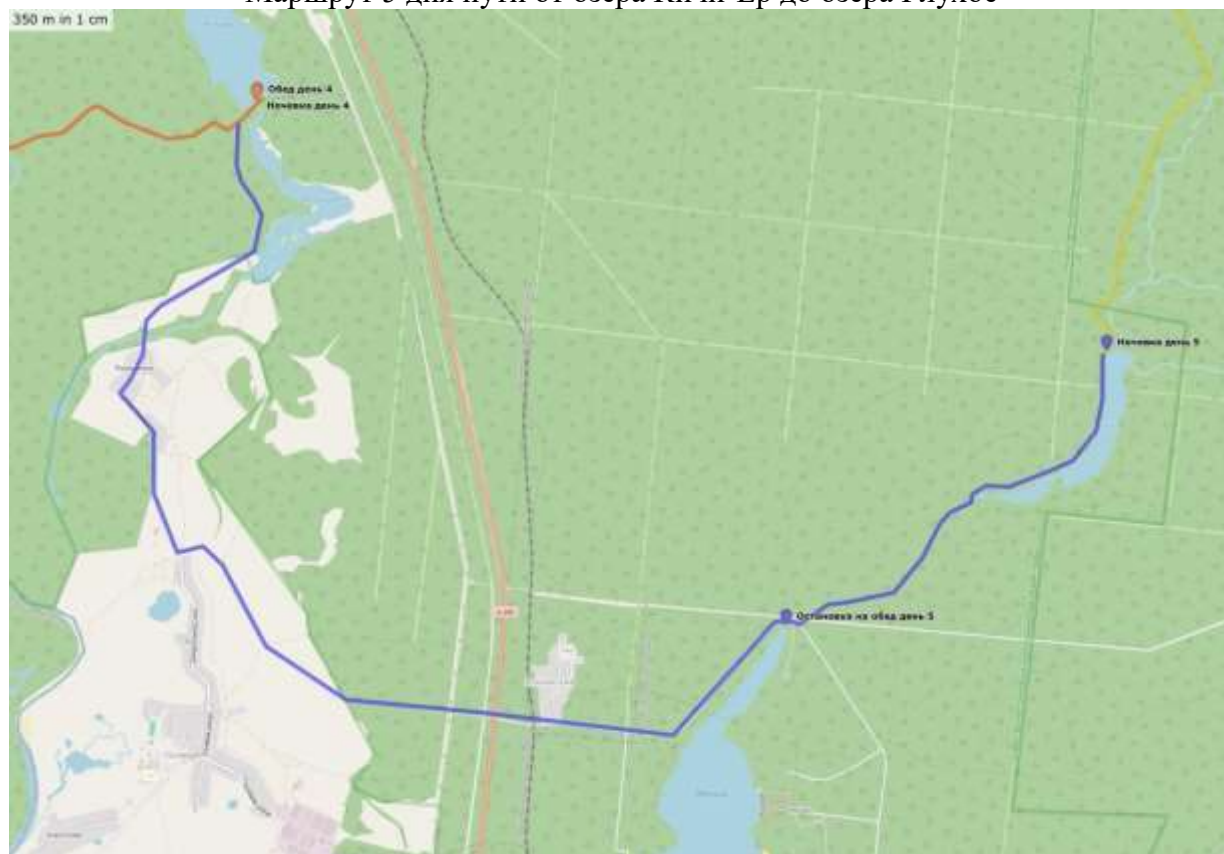
Маршрут 3 дня от места второй ночевки и до места ночевки третьего дня на Карпейкиной поляне



Маршрут 4 дня от Карпейкиной поляны до озера Кичи-Ер

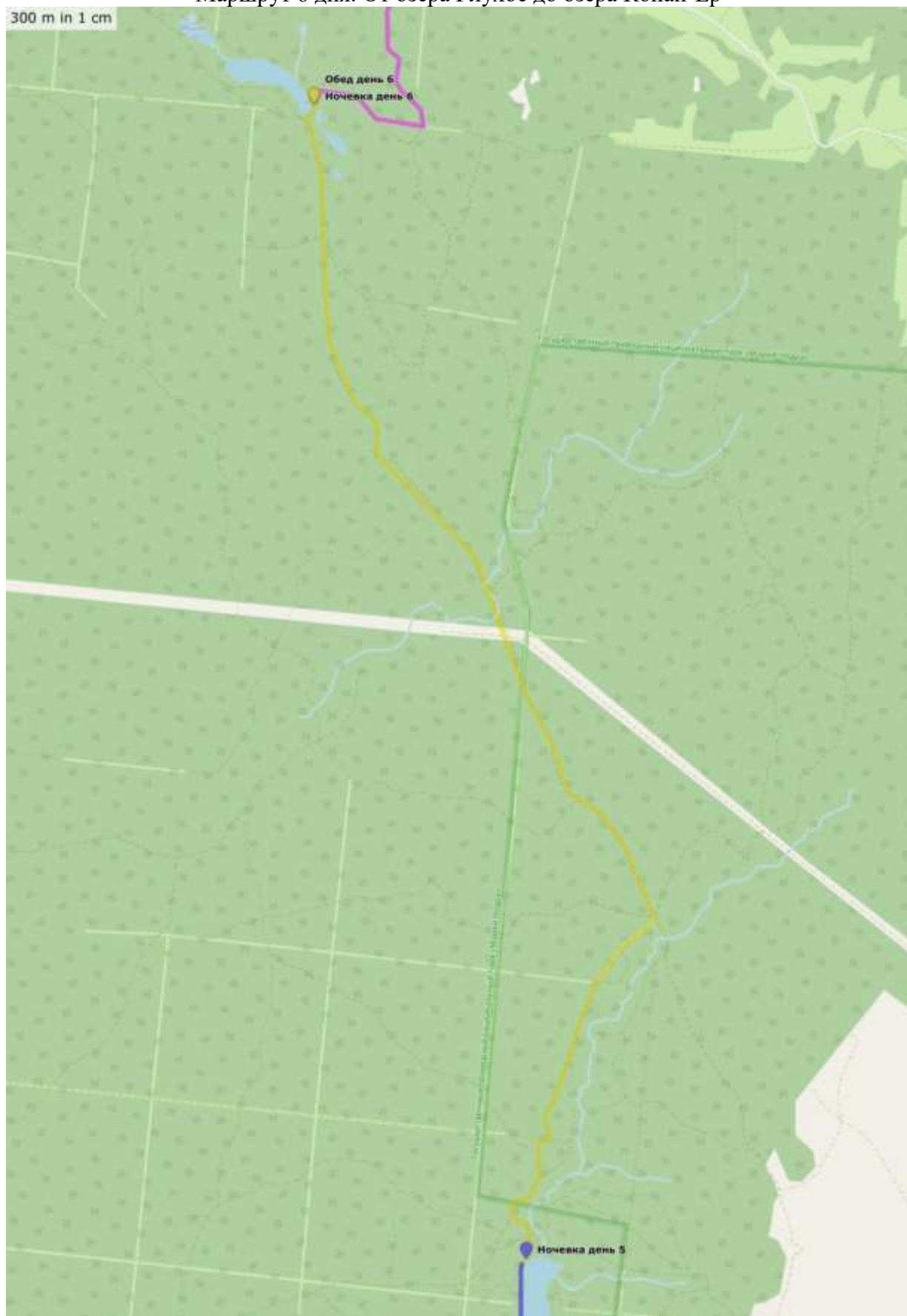


### Маршрут 5 дня пути от озера Кичи-Ер до озера Глухое

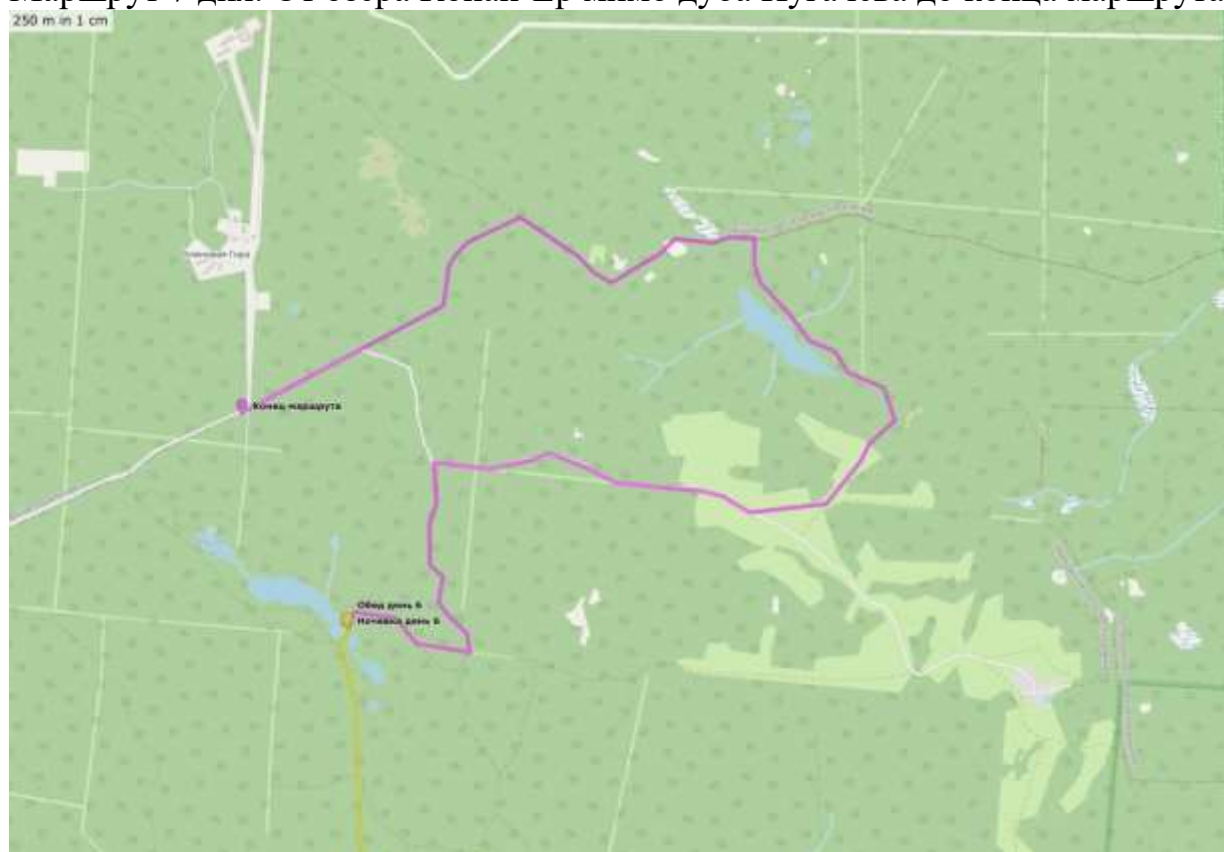




### Маршрут 6 дня. От озера Глухое до озера Конан-Ер



Маршрут 7 дня. От озера Конан-Ер мимо дуба Пугачева до конца маршрута.





Федерация спортивного туризма России



МАРШРУТНАЯ КНИЖКА № 058П-25  
ТУРИСТСКОГО МАРШРУТА

Участники настоящего спортивного мероприятия  
находятся под защитой:

Конституции Российской Федерации  
Федерального закона №132-ФЗ от 24 ноября 1996 года  
«Об основах туристской деятельности в Российской Федерации»  
Федерального закона РФ №339-ФЗ от 04 декабря 2007 года  
«О физической культуре и спорте в Российской Федерации»  
Федерации спортивного туризма России

2025 г.

ВНИМАНИЕ!

Согласно действующему законодательству, туристские группы должны проинформировать службы МЧС России за 10 дней до начала путешествия. При подаче онлайн-заявки на регистрацию необходимо указать состав и количество участников, руководителей, контактные телефоны, подробную информацию о маршруте и т.д. Ответственный сотрудник ведомства в субъекте РФ обязан обработать заявку в течение одного рабочего дня, после чего передать сведения в спасательное подразделение, в зоне ответственности которого планируется маршрут. Для этого необходимо:

1. Пройти он-лайн регистрацию туристской группы на сайте [https://forms.mchs.ru/service/registration\\_tourist\\_group/](https://forms.mchs.ru/service/registration_tourist_group/), выбрав отделение МЧС по региону прохождения маршрута.
2. Получить регистрационный номер группы в МЧС и сообщить о номере регистрации в региональном отделении МЧС и МКК.
3. Сообщить в территориальный орган МЧС и МКК, а также в случае участия в официальных соревнованиях в ГСК о выходе на маршрут.
4. По окончании маршрута информировать территориальный орган МЧС в срок и способом, указанным в уведомлении.

Маршрутная книжка № 058П-25

1. ОБЩИЕ СВЕДЕНИЯ

Группа туристов: Омская обл., г. Омск, БОУ г. Омска «Средняя общеобразовательная школа №24», скаутский отряд «Балу»

(Субъект РФ, муниципальное образование, организация, учреждение, туристский клуб и т.д.)

в составе 14 (четырнадцать) человек  
(число)  
(фамили - инициалы)

с «15» «июня» по «21» «июня» 2025 г. совершает

прохождение водно-пешего маршрута первой категории сложности  
(наименование маршрута) (профиль)

в районе Моркинский и Волжский Республики Марий Эл по маршруту:

Маршрут:  
г. Казань - р. Ижеть (Красный стекловар) - Зеленый склон - устье р. Юшут - Карпейкина поляна - оз. Качи-Ер - дер. Ромашкино - оз. Ямчиха - оз. Глухое - оз. Мушан-Ер - Сталинские поляны - оз. Кован-Ер - дуб. Пугачева - сан. Кленовая гора - г. Казань.

Руководитель группы Эйхман Ксения Михайловна  
(Фамилия Имя Отчество (полностью))

Телефон 89139636222 e-mail: zaziava31@yandex.ru

Зам. руководителя  
(для групп школьников и др.) Большаков Михаил Юрьевич  
(Фамилия Имя Отчество (полностью))

Телефон 89514162022 e-mail: Pblcb-91@yandex.ru

Тренер/  
Руководитель проводящей организации Миниш Минаба ДЭ  
(подпись) (Фамилия Имя Отчество)

Телефон 8908 7933268 e-mail: school24@bex.emskpetrol.ru  
М.П. (При наличии)

### 2. СОСТАВ ГРУППЫ 3.

№ п/п	Фамилия, Имя, Отчество (полностью)	Год рождения	Место рождения: Субъект РФ, город, телефон	Подпись <sup>1</sup>
1	Эйхман Ксения Михайловна	09.05.1982	Омская обл. г. Омск 89139636222	<i>HE</i>
2	Большаков Михаил Юрьевич	15.09.1991	Омская обл. г. Омск 89514162022	<i>HE</i>
3	Гурунцова Наталья Васильевна	28.09.1983	Омская обл. г. Омск 89136219921	<i>HE</i>
4	Эйхман Павел Алексеевич	16.07.2008	Омская обл. г. Омск 89139636222	<i>HE</i>
5	Эйхман Михаил Алексеевич	01.08.2010	Омская обл. г. Омск 89139636222	<i>HE</i>
6	Корешин Александр Александрович	03.07.2013	Омская обл. г. Омск 89609984628	<i>HE</i>
7	Плотников Александр Сергеевич	11.09.2010	Омская обл. г. Омск 89620417141	<i>HE</i>
8	Шелопина Мария Александровна	26.03.2013	Омская обл. г. Омск 89831153717	<i>HE</i>
9	Матвеев Кирилл Александрович	12.01.2012	Омская обл. г. Омск 89139707533	<i>HE</i>

Маршрутная книжка № 05811-25

10	Поздныкова Маргарита Юрьевна	06.01.2012	Омская обл. г. Омск 89083172929	<i>HE</i>
11	Помыткина Варвара Сергеевна	08.03.2012	Омская обл. г. Омск 89087999697	<i>HE</i>
12	Ковалев Тимофей Алексеевич	02.06.2010	Омская обл. г. Омск 89139780227	<i>HE</i>
13	Рунцова Юлия Евгеньевна	04.09.2008	Омская обл. г. Омск 89139636222	<i>HE</i>
14	Зверева Екатерина Вадимовна	26.10.2008	Омская обл. г. Омск 89139636222	<i>HE</i>
15				
16				
17				
18				
19				
20				

\* При большом количестве участников, необходимо представить отдельный вкладыш на этих участников туристской группы.

<sup>1</sup> Дно свое согласие на обработку, хранение и хранение персональных данных, согласно Федерального закона №152-ФЗ от 27.07.2006 «О персональных данных», необходимых для осуществления маршрутных и отчетных документов.

### 3.1. ГРАФИК ДВИЖЕНИЯ ГРУППЫ ПО МАРШРУТУ (ЗАЯВЛЕННЫЙ)

Дата	Дни пути	Участки маршрута	км	Способы передвижения
15.06	1	г. Казань - р. Ижеть (Красный стекловар) - стоянка № 1 р. Ижеть	68 25	Автобус Водный
16.06	2	р. Ижеть стоянка № 1 - Зеленый склон - устье р. Юшут	23 4	Водный Пеший
17.06	3	р. Юшут - Карсейкина поляна	16	Водный
18.06	4	Карсейкина поляна - оз. Кичи-Ер	18	Пеший
19.06	5	оз. Кичи-Ер - д.р. Ромашинно - оз. Яльчик - оз. Глухое	16	Пеший
20.06	6	оз. Глухое - оз. Мушан-Ер Сталинские пазыры - оз. Кочан-Ер - д.р. Пугачева - сан. Кленовая гора - г. Казань	10	Пеший
21.06	7	оз. Мушан-Ер Сталинские пазыры - оз. Кочан-Ер - д.р. Пугачева - сан. Кленовая гора - г. Казань	9 68	Пеший Автобус

Итого активными способами передвижения 121 км

### 3.2. ИЗМЕНЕНИЯ ГРАФИКА ДВИЖЕНИЯ ПО МАРШРУТУ (согласованные с МКК<sup>1</sup>)

Дата	Дни пути	Участки маршрута	км	Способы передвижения

Маршрутная книжка № 05811-25


Итого активными способами передвижения \_\_\_\_\_ км

<sup>1</sup> При внесении изменений в п. 3.2. записывают те дни, в которых произошли изменения. Если маршрут согласован без изменений, то делают запись «Без изменений».



#### 4. МАТЕРИАЛЬНОЕ ОБЕСПЕЧЕНИЕ ГРУППЫ

4.1. Необходимый набор продуктов питания имеется.

4.2. Групповое и личное снаряжение в достаточном количестве имеется.

##### Специальное снаряжение

Групповое		Личное	
Наименование	Кол-во	Наименование	Кол-во
Электронные системы позиционирования	2	Фонарь	1шт
		Термос	1шт
		Не продуваемая одежда	1шт
		Рюкзак штурмовой	1шт
			1шт
Средства связи	10		
Карта местности	2		
Компас	1		
Катамаран	3		
Спасательный жилет	14		

4.3. Необходимый ремонтный набор имеется.

4.4. Необходимый набор лекарств и материалов аптечки первой помощи имеется.

4.5. Картограмма маршрута, перечень определяющих препятствий и способы их преодоления, а также варианты аварийных выходов прилагаются.

4.6. Весовые характеристики груза, взятого на маршрут:

Наименование	На 1 человека	На группу в 14 чел.
Продукты (всего / в день)	3кг/0,6кг	42кг/8,4кг
Групповое снаряжение	2кг	30кг
Личное снаряжение	10-12кг	140-210
<b>В с е г о:</b>	<b>15-17 кг</b>	<b>210-238 кг</b>

## 5. ХОДАТАЙСТВО МКК

Председателю МКК

(Правительство Республики Марий Эл)

В связи с отсутствием полномочий у маршрутно-квалификационной комиссии

(Правительство Республики Марий Эл)

прошу Вас рассмотреть маршрутные документы и дать по ним свое заключение. Предварительное рассмотрение проведено нашей комиссией

«...» «...» 20... г.

Председатель МКК

(подпись)

(Фамилия И.О.)

Имя МКК Телефон

е-mail

(обязателен)

## 6. КОНТРОЛЬНЫЕ ПУНКТЫ И КОНТРОЛЬНЫЕ СРОКИ

6.1. О прохождении маршрута группа должна сообщить:

1. ГУ МЧС России по Республике Марий Эл

(кому)

SMS по тел. 8 (8362) 69-02-72 e-mail: gu@12.mchs.gov.ru

Из пос. Красный Стекловар до «15» «июня» 2025г.

из г. Казань до «21» «июня» 2025 г.

1. Председатель комиссии Республики Марий Эл по тел. 8 8362 623 14 19

6.2. Средства связи: Номер телефона группы на маршруте: 89139636222

6.3. Время и график сеансов связи: 15.06, 11.00; 21.06, 17.00.

6.4. Номер телефона координатора группы: 89139636222

6.5. Электронная почта координатора группы: kazava31@yandex.ru

6.6. Адреса и реквизиты для связи с региональным органом МЧС (ПСС, ПСО), адреса консулства – для маршрутов вне территории РФ.

Тел./е-mail: Пожарно - спасательная служба Республики Марий Эл 8(8362)690125; ПССО МЧС России 8 (8362) 690-263 tns@38.mchs.gov.ru

Максимальная весовая нагрузка на одного мужчину 27 кг, женщину 15 кг.

Системой, изложенные в разделах 1-7, подтверждаю. Обязуемся соблюдать необходимые меры безопасности при прохождении запланированного маршрута, руководствоваться требованиями правил вида спорта «спортивный туризм» (Часть 2) и Регламента организации и прохождения спортивных туристских маршрутов.

Руководитель маршрута

(подпись)

Юхимин К. М.

(Фамилия И.О.)

Дата заключения маршрутных книжек «10» «сентября» 2025 г.

<sup>1</sup> Заполняются только для маршрутов, где предполагается переноска грузов.

Телефон, e-mail, контактные данные родственников	Туристский опыт <sup>2</sup> перечислить маршруты, совершенные по данному виду туризма с указанием района и категории сложности (5У – участ., 4Р – руковод.)	Обязанности, распределение по среднему количеству и др. (для жителя и фото указать номерной знак)	Подпись <sup>1</sup>
89139636222	Южный Урал, НП «Татанай», ЗсР, Респ. Марий Эл, НП «Марий Чодра», 1У	руководитель	Юхимин К. М.
89136081484	Кузнецкий Алтай, Кемеровская обл. ЗсУ	зам. руководителя	Юхимин К. М.
89136219921	Южный Урал, НП «Татанай», ЗсР, Респ. Марий Эл, НП «Марий Чодра», 1У	завхоз	Юхимин К. М.
89139636222	Респ. Марий Эл, НП «Марий Чодра», 1У	жестовой	Юхимин К. М.
89139636222	Респ. Марий Эл, НП «Марий Чодра», 1У	фотограф	Юхимин К. М.
89009904628	Южный Урал, НП «Татанай», ЗсУ	аэрометрист	Юхимин К. М.
89620417141	Омская обл., Горьковский р-он, ПВД (СС1)	метеоролог	Юхимин К. М.
89831153717	Омская обл., Горьковский р-он, ПВД (СС1)	живнар	Юхимин К. М.
89139707533	Омская обл., Горьковский р-он, ПВД (СС1)	зоолог	Юхимин К. М.

Маршрутная книга № 0189-25

89083172929	Южный Урал, НП «Татанай», ЗсУ	режиссер	Юхимин К. М.
89087999697	Омская обл., Горьковский р-он, ПВД (СС1)	топограф	Юхимин К. М.
89139780227	Омская обл., Горьковский р-он, ПВД (СС1)	историк	Юхимин К. М.
89136791086	Кузнецкий Алтай, Кемеровская обл. ЗсУ	напарник	Юхимин К. М.
89139663153	Кузнецкий Алтай, Кемеровская обл. ЗсУ, Южный Урал, НП «Татанай», ЗсУ	живнар	Юхимин К. М.

«Наличие туристского опыта подтверждается»  
Член МКК (подпись) Юхимин К. М. (Фамилия И.О.)

<sup>1</sup> В течение 60 суток после даты выезда из города при прохождении запланированного маршрута, о приеме и обязанности участника туристской группы, а также для спортивного вида спорта «спортивный туризм», часть 2.

<sup>2</sup> По требованию МКК предоставляется справка о пройденных маршрутах или список этих маршрутов, пройденных участником и руководителем, заверенные председателем МКК или другие материалы, подтверждающие туристский опыт.

7. РЕГИСТРАЦИЯ В ТЕРРИТОРИАЛЬНОМ ОРГАНЕ МЧС  
(Приказ МЧС №42 от 30.01.2019 года)

Регистрационный номер 34773634

Дополнительные отметки \_\_\_\_\_

Штамп ДСС (ДСС)

8. РЕЗУЛЬТАТЫ РАССМОТРЕНИЯ  
В МАРШРУТНО-КВАЛИФИКАЦИОННОЙ КОМИССИИ

Маршрутно-квалификационная комиссия Олсена МКК

в составе Рейтер А.И.

(подпись члена комиссии)

(Фамилия И.О.)

с участием \_\_\_\_\_

(Фамилия И.О.)

рассмотрен дистанционно маршрутные документы планируемого

маршрута под руководством Эйхман Ксения Михайловна

(Фамилия И.О.)

считает, что (нужное зачеркнуть):

8.1. Маршрут соответствует или ~~не соответствует~~ заявленной категории сложности

8.2. Туристский опыт руководителя группы соответствует или ~~не соответствует~~ заявленной категории сложности маршрута.

8.3. Туристский опыт участников группы соответствует или ~~не соответствует~~ заявленной категории сложности маршрута.

8.4. Заявленные материалы отвечают или ~~не отвечают~~ установленным требованиям.

8.5. Другие замечания: \_\_\_\_\_

Маршрутная книжка № 05807-25

9. ЗАКЛЮЧЕНИЕ МАРШРУТНО-КВАЛИФИКАЦИОННОЙ КОМИССИИ

9.1 Группа под руководством Эйхман Ксения Михайловна

(Фамилия И.О.)

имеет или ~~не имеет~~ положительное заключение МКК о прохождении планируемого маршрута (нужное зачеркнуть).

Особые указания: Особое внимание при спуске на камнях "топчанов" и "рашкёсов"

9.2 Срок сдачи отчёта о пройденном маршруте в объёме \_\_\_\_\_

\_\_\_\_\_ до \_\_\_\_\_ г.

Председатель МКК Рейтер А.И.

(подпись)

(Фамилия И.О.)

Члены МКК:

(подпись)

(Фамилия И.О.)

(подпись)

(Фамилия И.О.)

(подпись)

(Фамилия И.О.)

Судья по делу: «Сертификаты на знание адаптивных правил и страховых полисы предъявлены, меддопуски имеются. Группа допущена к соревнованиям»

(Статус и наименование организации)

(подпись)

(Фамилия И.О.)

Штамп МКК

01 до 06 г. 2025 г.

10. РЕШЕНИЕ МКК О ЗАЧЁТЕ МАРШРУТА

Пройденный группой \_\_\_\_\_ маршрут под руководством \_\_\_\_\_

(подпись маршрута)

сложности \_\_\_\_\_

(Фамилия И.О.)

категории сложности \_\_\_\_\_

Справки выданы в количестве \_\_\_\_\_ шт.

Председатель МКК \_\_\_\_\_

(подпись)

(Фамилия, И.О.)

Штамп МКК

\_\_\_\_\_ до \_\_\_\_\_ г. 20 г.