

Бюджетное учреждение дополнительного образования
«Областной детско-юношеский центр туризма и краеведения»

«Жемчужина Тарского Прииртышья»

Отчет о походе выходного дня по маршруту «г.Тара - с.Екатерининское Тарского района - г.Тара»

Вид туризма: пешеходный

Район путешествия: Омская область, Тарский район

Сроки проведения: с 21 по 22 августа 2025 года

Руководитель похода – Криворотова Татьяна Викторовна,
педагог дополнительного образования БУ ДО «ОДЮЦТиК»



Содержание

№ п/п	Наименование разделов
1	Приказ о походе
2	Справочные сведения о походе
3	График движения
4	Сведения о районе путешествия
5	Состав группы
6	Картографический материал
7	Техническое описание маршрута
8	Сведения о материальном оснащении группы
9	Краеведческая работа
10	Заключение

БЮДЖЕТНОЕ УЧРЕЖДЕНИЕ ОМСКОЙ ОБЛАСТИ
ДОПОЛНИТЕЛЬНОГО ОБРАЗОВАНИЯ
«ОБЛАСТНОЙ ДЕТСКО-ЮНОШЕСКИЙ ЦЕНТР ТУРИЗМА И
КРАЕВЕДЕНИЯ»
(БУ ДО «ОДЮЦТик»)

ПРИКАЗ

20.08.2025

№ 65-ОР

г. Омск

Об организации выезда

ПРИКАЗЫВАЮ:

1. Криворотовой Татьяне Викторовне – педагогу дополнительного образования организовать выезд обучающихся объединения «Вертикаль» с 21 по 22 августа 2025 года, для участия в двухдневном походе по маршруту: г. Тара – с. Екатерининское Тарского района – г. Тара.

Обучающиеся в следующем составе:

- | | |
|-----------------------|------|
| 1) Чегоданова Олеся | 2015 |
| 2) Шарипова Камилла | 2015 |
| 3) Шарипов Артем | 2017 |
| 4) Сатышев Рафаэль | 2015 |
| 5) Сатышев Равиль | 2018 |
| 6) Деменьшина Дарья | 2014 |
| 7) Фадеенко Степан | 2017 |
| 8) Гричуха Александра | 2010 |
| 9) Размыслов Виктор | 2016 |
| 10) Ровенский Арсений | 2014 |

2. Криворотовой Татьяне Викторовне, педагогу дополнительного образования, провести с обучающимися инструктаж по технике безопасности.

3. Криворотовой Татьяне Викторовне, педагогу дополнительного образования, обеспечить мероприятия по профилактике клещевого энцефалита.

4. Ответственность за жизнь и здоровье детей возложить на Криворотову Татьяну Викторовну, педагога дополнительного образования.

И.о. директора

С приказом ознакомлен (а):

О.И. Панченко
Т.В. Криворотова



Бюджетное образовательное учреждение дополнительного
образования «Тарская станция юных туристов»
Тарского муниципального района Омской области
(БОУ ДО «Тарская СЮТур»)

ПРИКАЗ

21 августа 2025 года

№ 36

г. Тара

О походе

На основании годового плана работы БОУ ДО «Тарская СЮТур» и плана воспитательной работы объединения «Адреналин» (рук. Криворотов П.В.)
ПРИКАЗЫВАЮ:

1. Разрешить учебно-тренировочный поход по маршруту: г. Тара – с. Екатерининское – г. Тара, в сроки с 21.08 – 22.08.2025, следующим обучающимся БОУ ДО «Тарская СЮТур» (далее – СЮТур):

- | | |
|-----------------------|-------------------------|
| 1. Ахунову Руслану | 9. Дудикову Евгению |
| 2. Костенко Максиму | 10. Инкиной Василисе |
| 3. Ровенскому Арсению | 11. Крайнову Даниле |
| 4. Шадрину Матвею | 12. Цербе Владимиру |
| 5. Бондаренко Макару | 13. Репину Матвею |
| 6. Скворцовой Злате | 14. Репиной Екатерине |
| 7. Сабировой Ангелине | 15. Кучеренко Екатерине |
| 8. Батуре Константину | 16. Маматовой Веронике |

2. Назначить ответственным руководителем группы Криворотова П.В. – педагога дополнительного образования БОУ ДО «Тарская СЮТур».

3. Криворотову П.В., провести инструктаж по технике безопасности с участниками группы.

4. Ответственность за жизнь и здоровье детей возложить на руководителя группы Криворотова П.В.

5. Контроль за исполнением приказа оставляю за собой.

Директор



Н.В. Крушина

Справочные сведения о походе

Нитка маршрута: «г. Тара – левый берег Иртыша (район мототрассы им.Александра Невского) – правый берег Иртыша – с. Екатерининское – правый берег Иртыша- левый берег Иртыша (район мототрассы им.Александра Невского) – г.Тара».

Протяженность маршрута – 43,2 км, из них активным способом передвижения – 18,6 км.

Продолжительность похода – 2 дня.

Запасной вариант маршрута – ежедневно на рейсовом автобусе «г.Тара - с.Екатерининское» от остановки «Автовокзал» в г.Таре в 16 часов 50 минут до остановки «Комсомольская» в с. Екатерининском (через Самсоновский мост). Прибытие в с.Екатерининское в 17:50. Вернуться в г.Тару можно на этом же автобусе.

Возможность пополнения продуктов - магазины «На Советской», « Продукты», «Престиж» в с.Екатерининском.

Возможность получения медицинской помощи - ФАП в с.Екатерининском (ул. Пушкина, 2/2.)

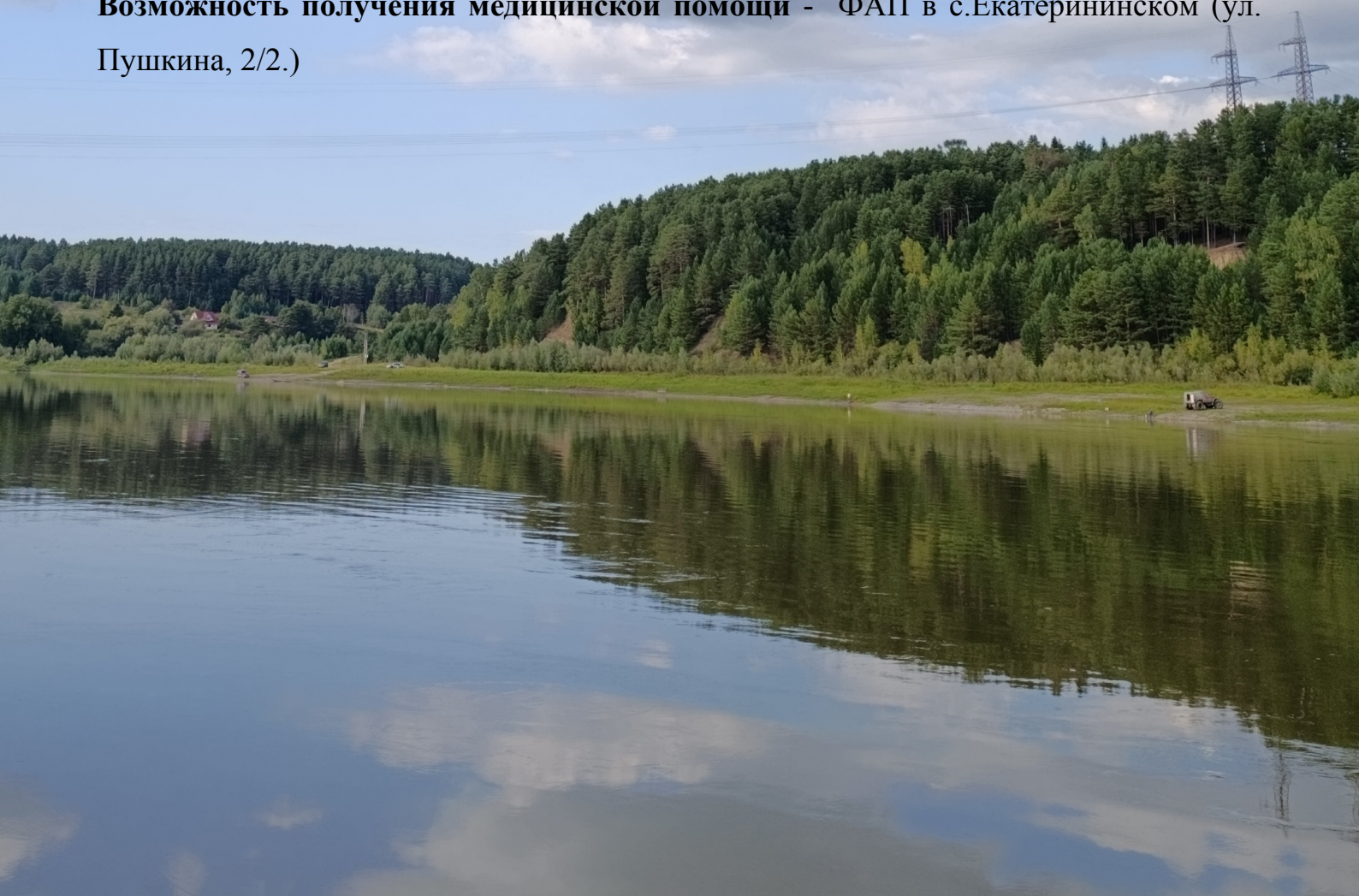


График движения группы

Участок	Способ передвижения	Км	Время в пути, ходовое время (мин.)	Погодные условия
Г. Тара – левый берег Иртыша (район мототрассы им.А.Невского)	На машине	11,5	15	Погода ясная, скорость ветра - 4 м/с, температура воздуха: +22° С.
Левый берег Иртыша (район мототрассы им.А.Невского) – правый берег Иртыша	На пароме	0,8	10	Погода ясная, скорость ветра – 5 м/с, температура воздуха: +22° С.
Правый берег Иртыша – с. Екатерининское (сельский Дом культуры)	Пешком	3	30	Погода ясная, скорость ветра – 5 м/с, температура воздуха: +22° С.
Сельский Дом культуры – Свято-Екатерининская церковь	Пешком	0,1	1	Погода ясная, скорость ветра – 4 м/с, температура воздуха: +22° С.
Свято-Екатерининская церковь – экотропа «Екатерининский бор»	Пешком	1	10	Погода ясная, скорость ветра – 4 м/с, температура воздуха: +22° С.
Экотропа «Екатерининский бор»	Пешком	2,5	110	Погода ясная, скорость ветра – 4 м/с, температура воздуха: +20° С.
Экотропа «Екатерининский бор» - правый берег Иртыша	Пешком	3	45	Переменная облачность, гроза, кратковременный дождь, скорость ветра –

				6 м/с, температура воздуха: +18° С.
Правый берег Иртыша – сельский Дом культуры	Пешком	2,5	50	Пасмурная погода, скорость ветра – 4 м/с, температура воздуха: +16° С.
Сельский Дом культуры – Библиотека-филиал № 5 Тарской ЦБС	Пешком	1	10	Погода ясная, скорость ветра – 4 м/с, температура воздуха: +19° С.
Библиотека-филиал № 5 Тарской ЦБС – Катюшина гора	Пешком	1,5	15	Погода ясная, скорость ветра – 4 м/с, температура воздуха: +21° С.
Катюшина гора - Сельский Дом культуры	Пешком	1	15	Погода ясная, скорость ветра – 4 м/с, температура воздуха: +21° С.
Сельский Дом культуры - правый берег Иртыша	Пешком	3	30	Пасмурно, скорость ветра – 4 м/с, температура воздуха: +23° С.
Правый берег Иртыша - левый берег Иртыша	На пароме	0.8	10	Переменная облачность, скорость ветра – 5 м/с, температура воздуха: +23° С.
Левый берег Иртыша (район мототрассы А. Невского) – г.Тара	На машине	11,5	15	Переменная облачность, скорость ветра – 5 м/с, температура воздуха: +23° С.

Сведения о районе похода

Тарский район расположен на северо-востоке Омской области. Площадь района составляет 15 700 квадратных километров, протекающие реки – Иртыш, Туй, Оша и Тара, от которой берет название город Тара.

Благоприятным для туризма является растительный покров. Леса и кустарники покрывают 63% всей территории Тарского района. Наиболее привлекателен для туристских походов таежный смешанный лес «урман», в состав которого входит ель, пихта, осина, кедр, сосна.

Красивая сибирская природа привлекает не только местных туристов, рыболовов и охотников, но и людей из других регионов и областей.

Село Екатерининское, которое является местом стоянки группы в данном походе, расположено в 300 км к северу от города Омск на правом берегу реки Иртыш и на реке Абросимовка.

Координаты: 56°52'45" с. ш. 74°35'02" в. д.

Основано в 1715 году. Численность населения на сегодняшний день – около 2130 человек. Национальный состав: русские, татары, казахи.

В с. Екатерининском имеются магазины продовольственных и хозяйственных товаров. Работают с 9:00 до 18:00 часов, обеденный перерыв с 13:00 до 14:00 часов. Имеется ФАП, где в случае необходимости можно получить медицинскую помощь. Время работы: ежедневно с 9:00 до 16:00 (суббота, воскресенье – выходные).

Село Екатерининское Тарского района Омской области называют «жемчужиной Тарского Прииртышья». Это связано с уникальным сочетанием истории, природных особенностей и инфраструктуры, которые привлекают туристов.

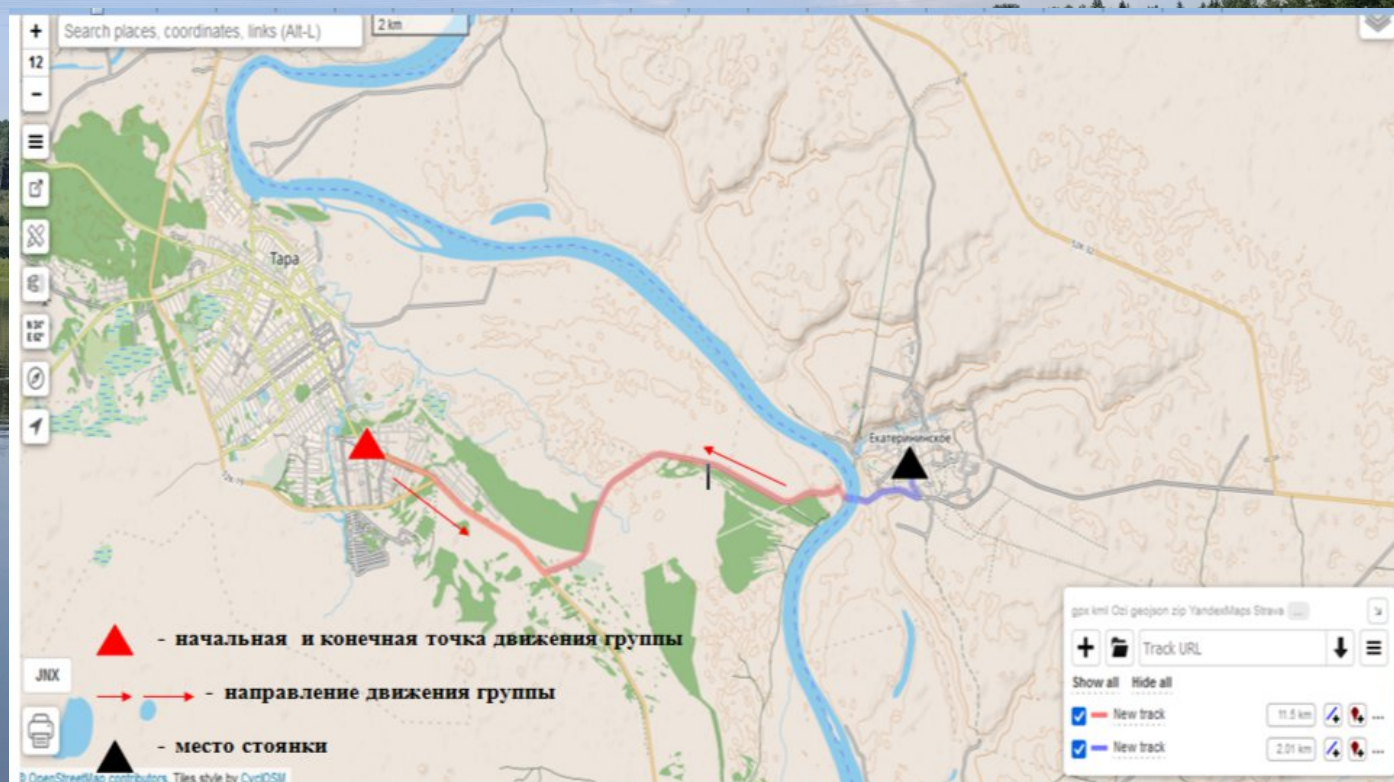
Состав группы

№ п/п	Ф.И. О.	Год рождения	Должность в группе
1	Криворотова Татьяна Викторовна	1994	руководитель
2	Криворотов Павел Владимирович	1992	зам. руководителя
3	Гричуха Александра Сергеевна	2010	завпит
4	Чемоданова Олеся Сергеевна	2015	санитар
5	Фадееenko Степан Иванович	2017	завхоз по снаряжению
6	Шарипова Камилла Руслановна	2015	летописец
7	Инкина Маруся Алексеевна	2013	фотограф
8	Шарипов Артем Русланович	2017	ремонтник
9	Дукальтетенко Сергей Владимирович	1986	костровой
10	Сатышев Равиль Амирович	2018	участник
11	Сатышев Рафаэль Амирович	2015	участник
12	Размыслов Виктор Евгеньевич	2016	участник
13	Ахунов Артур Ринатович	2012	участник
14	Ахунов Руслан Ринатович	2015	участник
15	Пряхина Екатерина Сергеевна	2014	участник
16	Ермолова Мирослава Сергеевна	2012	участник
17	Дукальтетенко Дарья Сергеевна	2012	участник
18	Скворцова Злата Витальевна	2014	участник
19	Кудрявцев Иван Евгеньевич	2017	участник
20	Кудрявцева Екатерина Евгеньевна	2013	участник

Общая фотография группы



Картографический материал



Техническое описание маршрута

День I / 21 августа 2025 года

11:45.

Общий сбор на парковке у телезавода «Кварц». Проверка готовности к походу.

12.00

Начинаем движение на автомобилях. Двигаемся по основной городской дороге, затем выезжаем на трассу в сторону г.Омска. Двигаемся по ней до поворота на мототрассу им.А.Невского, сворачиваем влево, проезжаем мотодром, затем двигаемся до берега р. Иртыш. На берегу некоторое время ждем отправки парома (переправляется по определенной наполняемости автомобилями и людьми).



13.00

Благодаря парому с левого берега попадаем на правый. Начинаем движение группы пешком с набором высоты в сторону села.



13.30.

Прибываем в с. Екатерининское. Разбиваем лагерь в сельском Доме культуры. Оставляем вещи для ночевки, с собой берем перекус и отправляемся дальше по маршруту.



14.00

Знакомство с одной из основных достопримечательностей села – Свято-Екатерининской церковью. Экскурсию по храму провела прихожанка Мартынова Оксана Петровна - поведала несколько легенд о церкви, рассказала об истории её строительства, уникальности, укладе и порядках прихода, его реконструкции.



15:00

Выходим на экологическую тропу «Екатерининский бор». Неспешно гуляем, останавливаемся у стендов, изучая представленную информацию о флоре и фауне данной местности, дышим чистейшим воздухом, наслаждаемся величием реликтового бора.



Выбираем подходящее место и устраиваем привал с перекусом.



17.00.

С экотропы отправляемся на берег Иртыша в район дамбы. По пути из Дома культуры забираем групповое снаряжение и продукты для приготовления ужина, а также из уличной колонки в заранее приготовленные емкости набираем воды.



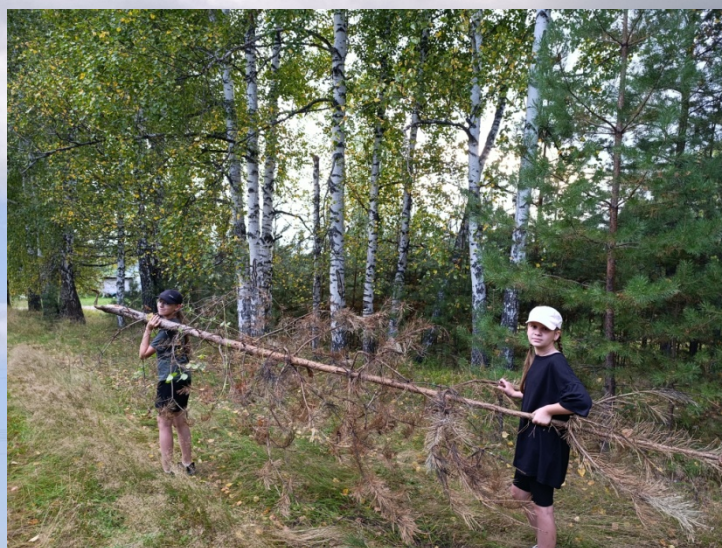
Во время движения в сторону Иртыша погода ухудшилась - началась гроза и моросил дождь. Сомнения по поводу продолжения движения группы к Иртышу неблагоприятно сказались на времени движения, но до точки «Б» группа все-таки добралась.

18.20.

Расположились в беседке на берегу - собрали валежника для костра, совместными усилиями приготовили ужин.



Смогли лицезреть нависшие грозные тучи над батюшкой-Иртышом и снова попали под дождь, на это раз кратковременный ливень, после которого на небе наступило будто умиротворение.



21.30

Возвращаемся под свет своих фонариков в Дом культуры на ночевку. Размещаемся в спальниках на полу.



День II/ 22 августа 2025 года

8.00

Подъем группы. Согласно распределению должностных обязанностей готовим завтрак. Завтракаем. Сворачиваем лагерь, собираем личные вещи и общественное снаряжение.



11.00.

Идём на экскурсию в сельскую модельную библиотеку.



12:00

Совершаем восхождение на знаменитую Катюшину гору, о возникновении названия которой насчитывается больше десятка легенд.

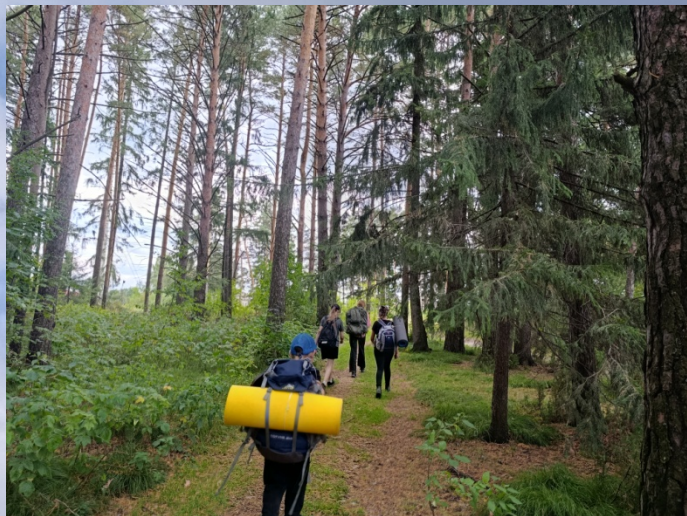
Устраиваем привал с перекусом.

Наслаждаемся прекрасными панорамными видами на село с ее высшей точки.



14:00

Возвращаемся в Дом культуры за рюкзаками и выходим в обратный путь - к Иртышу.



14.30

Добираемся до паромной переправы. Разбиваем лагерь на берегу. Собираем валежник, готовим обед. Обедаем. На десерт – по доброй традиции походов по этому маршруту летом – сладкий спелый арбуз. Сворачиваем лагерь, убираем территорию.



17:00

Переправляемся на пароме через Иртыш. Встречаемся с родителями. На машинах возвращаемся в г.Тару. Конечная точка маршрута – парковка у телезавода «Кварц» на ул.Радищева.



Сведения о материальном оснащении группы

Список личного снаряжения

№ п/п	Наименование снаряжения	Количество	Вес, кг
1	Рюкзак	1 шт.	2
2	Спальник	1 шт.	2
3	Коврик	1 шт.	0,3
4	Кружка, чашка, ложка	1 комплект	0,3
5	Спортивный костюм	1 комплект	1
6	Футболка	1 шт.	0,3
7	Шорты	1 шт.	0,3
8	Носки х/б	2 пары	0,2
9	Нижнее белье	1 комплект	0,2
10	Очки солнечные	1 шт.	0,1
11	Головной убор	1 шт	0,2
12	Сменная обувь	1 пара	0,4
13	Туалетные принадлежности	1 комплект	0,3
14	Фонарь	1 шт.	0,3
15	Полотенце	2 шт	0,5

Итого: на одного человека – 7,9 кг

Список группового снаряжения

№ п/п	Наименование снаряжения	Количество	Вес, кг
1	Топор	1 шт.	1,5
2	Пила	1 шт.	0,5
3	Котлы	2 шт.	2

4	Аптечка медицинская	1 шт.	1
5	Ремонтный набор	1 шт.	1
6	Спички	2 коробки	0,03
7	Половник	2 шт.	0,3
8	Рукавицы костровые	1 пара	0,1
9	Мыло хозяйственное	1 шт.	0,1
10	Тент	1 шт.	1,5

Итого: 8,03 кг

Список продуктов

№ п/п	Наименование продукта	Вес, кг
1	Хлеб	3
2	Масло растительное	0,5
3	Тушенка из свинины	3
4	Сахар	1,5
5	Макаронные изделия	2
6	Соль	0,3
7	Печенье/пряники	3
8	Сыр	1
9	Специи	0,3
10	Чай	0,5
11	Картофель	3.0
12	Кисель	0.8
13	Какао	0.3
14	Сгущенное молоко	2.0
15	Крупа овсяная	2
16	Сосиски	2.0

17	Паштет из гусиной печени	0.5
18	Рис	0.2
19	Консервы рыбные	1.5
20	Лук репчатый	0.3
21	Леденцы	2.0

Итого: 27, 7 кг

Общий вес продовольствия и снаряжения на группу – 35, 73 кг.

Вес в совокупности на одного участника (с учетом личного снаряжения) - 9,7 кг

Медицинская аптечка:

- обезболивающие препараты («Кетанов», «Ибупрофен», «Анальгин»);
- сердечные препараты («Валидол», «Нитроглицерин»);
- жаропонижающие препараты («Парацетамол», «Нурофен»);
- желудочные («Лоперапид», «Активированный уголь», «Смекта»)
- противовоспалительные средства;
- средства от кашля («Мукалтин», «Бромбексин»),
- средства от насморка («Називин»);
- бинт, вата, пластырь;
- йод, зеленка;
- термометр медицинский.

Список ремонтного набора: шило, нитки, иголки, булавки, проволока медная, тесьма, пассатижи, пуговицы, куски материи, гвозди, молоток.

**Смета расходов
на проведение пешего похода с обучающимися**

Продукты питания – 3000 рублей.

Транспортные расходы (паромная переправа) - 600 рублей (в обе стороны).

Итого: 3600 руб. (Три тысячи шестьсот рублей)



Краеведческая работа

Село Екатерининское – одно из живописных сел Тарского района с богатой интересной историей.

Краеведческая работа группы была начата еще перед походом – детям необходимо было самостоятельно изучить историю основания села, его ключевые достопримечательности,

найти имена людей, внесших вклад в развитие села Екатерининского.

На маршруте группа выполняла такие краеведческие задачи, как:

- 1) формирование познавательного интереса к изучению родного края, в том и числе природных особенностей Тарского Прииртышья;
- 2) знакомство с уникальным природным объектом – экологической тропой «Екатерининский бор», архитектурным объектом - Храмом во имя великомученицы Екатерины Александрийской.
- 3) расширение и углубление знаний о родном крае и его выдающихся жителях.

В первый день похода туристская группа побывала на экологической тропе «Екатерининский бор», протяжённость которой составляет 2 километра. Тропа была открыта в 2020 году, проходит по территории государственного природного заказника регионального значения «Урочище Екатерининское». Маршрут представляет собой кольцевой путь по реликтовому сосновому бору, где равнинная местность сменяется крутыми подъёмами и спусками. Вдоль маршрута установлены информационные стенды, в том числе о животном и растительном мире края, два мостика через речку Абросимовку, а также лавочки и арт-объекты, которые создают атмосферу уюта и гармонии. Здесь корабельные 30-метровые сосны соседствуют с невысокими, но ароматными кустами можжевельника. Не



сходя с тропинки, можно сорвать на чай несколько листиков дикой земляники и брусники. Растёт тут и шиповник, и ятрышник - родственник орхидеи, обладающий массой лекарственных свойств.



Узнали во время подготовки к походу, и непосредственно в самом походе смогли познакомиться вживую, ребята и взрослые с таежными речками Абросимовкой и Винницей, соединяющимися в единое русло. В походе группа смогла убедиться, что действительно село расположено на трех горах. В котловине, покрытой реликтовым сосновым бором, накапливается насыщенный таежными ароматами и фитонцидами воздух. Это одно из древнейших в Сибири мест отдыха и оздоровления.



Еще одной уникальной достопримечательностью села является старинная деревянная церковь, построенная в XIX веке. Конечно же мы не смогли оставить

без внимания это место, и побывали там. Туристской группе во время похода удалось не только познакомиться с внешним устройством Свято-Екатерининской церкви, но и оценить внутреннее убранство.



Покровительницей села Екатерининского является святая Великомученица Екатерина. У жителей села существует легенда о появлении здесь церкви. Согласно ей, на пароходе купца Альфонса Фомича Паклевского Козелда, который перевозил товары по Оби и Иртышу, случился пожар. Купец, обратившись к Богу, сказал: *«Если мы останемся, живы, то в первом же селении, которое встретится в нашем дальнейшем пути, я построю церковь»*. И таким селением оказалось Заводо-Екатерининское.

Подтверждением данной легенды служит и то, что, на небольшой медной пластине сохранился паспорт церкви, сохранил его Потребич Аким Макарович,

он нашёл эту пластину на полу под иконостасом зимнего зала, когда разбирали иконостас в 1955 году. Запись гласит:

«2 июня 1860 года во второй день, благословением Бога, в благополучное царствование Государя Императора Александра II, на сём месте заложен храм во имя Святой Великомученицы Екатерины, по проекту, утверждённому Его Преосвященством, Феогностом, епископом Тобольским и Сибирским. Строитель храма контрагент Тобольских винокуренных заводов, отставной Надворный Советник Альфонс Паклевский-Козелл».



Медная пластина с паспортом церкви. Источник: сайт газеты "Тарское Прииртышье"

Особое место среди достопримечательностей села, формирующих познавательный интерес к истории и культуре, занимает Екатерининский отдел Тарского историко-краеведческого музея. Основной фонд музея составляет 1421 единицу хранения, научно-вспомогательный фонд-579 единиц. За 20 лет работы было собрано много интересных предметов: монета 1726 г, самовар, изготовленный в первой половине XIX века на Тульской фабрике, коллекция монет зарубежных государств, икона «Животворный источник», гармоника, привезённая в село участником Русско-Японской войны в начале XX века и пр.

К сожалению, в этом походе группе не удалось попасть на экскурсию в музей, а то значит, что есть повод вернуться в село – прогуляться по

реликтовому бору, насладиться величием батюшки-Иртыша, и заглянуть в гости в музей, прикоснуться к истории, ведь не даром Михаил Ломоносов однажды сказал: «Народ, не знающий своего прошлого, не имеет будущего».

Полученные во время похода краеведческие знания могут быть использованы детьми на школьных уроках – истории, биологии, географии, а также при участии в научно-практических конференциях и олимпиадах.



Заключение

Целями данного похода были пропаганда самодеятельного туризма и здорового образа жизни, создание условий для формирования патриотического и экологического сознания у обучающихся, бережного отношения к природному и культурному наследию родного края.

Благодаря хорошей предпоходной подготовке, удачно подобранной группе, поход по маршруту совершен успешно, без изменения графика. Группа по своим физическим и морально-волевым качествам соответствовала заявленному маршруту. Поставленные цели достигнуты, эффективность краеведческой работы прослеживается в полученных знаниях детей спустя время.

Данный поход, в отличие от других нами разработанных и совершенных по этому же маршруту, не включал работу по начальной горной подготовке ввиду насыщенности программы, поэтому в качестве рекомендации считаем важным отметить организацию работы по преодолению естественных препятствий, к примеру, на Катюшиной горе – подъем с жумаром, траверс склона, спуск дюльфером.

Также считаем, что посещение Екатерининского отдела Тарского историко-краеведческого музея станет ярким походным воспоминанием и хорошей возможностью прикоснуться к истории.

Соблюдение техники безопасности в походе являлось одним из основополагающих принципов. Естественные препятствия преодолевались группой осторожно, в соответствии с инструкциями, старшие помогали младшим участникам.

Краеведческая работа может стать материалом для участия в краеведческих чтениях, научно-практических конференциях. Полученные группой обучающихся знания могут быть использованы как в освоении школьной программы, так и в различных тематических конкурсах и олимпиадах.

Нами разработан комбинированный маршрут, в котором большую часть маршрута мы передвигались пешком, однако этим не нужно ограничиваться - в зависимости от времени года возможно спланировать путешествие на велосипедах, или лыжах.

Все участники группы приобрели ценный походный опыт, расширили географию своих путешествий, и узнали больше о своем родном крае, который невозможно не любить.



«Пусть все
путешествия
сбудутся!»